

PROGRAM FUNKCJONALNO-UŻYTKOWY

dla zadania pn.:

**Budowa infrastruktury dla rozwoju produktu turystycznego,
zwiększenia liczby kuracjuszy
i podniesienia zdolności inwestycyjnej**

Adres inwestycji:

- Miejscowość: Wapienne
- Gmina: Sękowa
- Powiat: gorlicki
- województwo małopolskie.

Zamawiający:

Gmina Sękowa
Sękowa 252
38-307 Sękowa

OPRACOWANIE:

Pracownia Projektowa
Magnus Media
ul. Friedleina 6/201,
30-009 Kraków
mgr inż. Piotr Jasion

Kraków, lipiec 2018

KOD I NAZWA ZAMÓWIENIA WEDŁUG CPV:

Główny przedmiot zamówienia:

CPV – 45 23 31 62-2 Roboty budowlane w zakresie ścieżek rowerowych

Usługi i roboty:

CPV – 71322000-1 Usługi inżynierii projektowej w zakresie inżynierii lądowej i wodnej

CPV – 45111200-0 Roboty w zakresie przygotowania terenu pod budowę i roboty ziemne

CPV – 45111291-4 Roboty w zakresie zagospodarowania terenu

CPV – 45233220-7 Roboty w zakresie nawierzchni dróg

CPV – 45233200-1 Roboty w zakresie różnych nawierzchni

CPV – 45233320-8 Fundamentowanie dróg

CPV – 45232451-8 Roboty odwadniające i nawierzchniowe

CPV - 37530000-2 Artykuły do zabaw na wolnym powietrzu, gier salonowych lub towarzyskich

SPIS ZAWARTOŚCI PROGRAMU FUNKCJONALNO-UŻYTKOWEGO:

1. OPIS OGÓLNY PRZEDMIOTU ZAMÓWIENIA	5
1.1. PRZEDMIOT ZAMÓWIENIA	5
1.2.1. LOKALIZACJA INWESTYCJI	7
1.2.2. STAN ISTNIEJĄCY	9
1.2.3. STAN PROJEKTOWANY	11
1.3. CHARAKTERYSTYCZNE PARAMETRY, OKREŚLAJĄCE ZAKRES PRAC PROJEKTOWYCH	17
1.4. AKTUALNE UWARUNKOWANIA WYKONANIA PRZEDMIOTU ZAMÓWIENIA	19
1.4.1. ZGODNOŚĆ Z USTAWĄ O PLANOWANIU I ZAGOSPODAROWANIU PRZESTRZENNYM	19
1.4.2. WIZJA LOKALNA W TERENIE	35
1.4.3. DANE O CHARAKTERZE ISTNIEJĄCYCH I PRZEWIDYWANYCH ZAGROŻEŃ	35
DLA ŚRODOWISKA	35
1.5. OGÓLNE WŁAŚCIWOŚCI FUNKCJONALNO - UŻYTKOWE INWESTYCJI	38
1.6. SZCZEGÓLWE WŁAŚCIWOŚCI FUNKCJONALNO-UŻYTKOWE	39
1.7. ODSZTĘPSTWA	43
1.8. BEZPIECZEŃSTWO TECHNOLOGII	43
2. OPIS WYMAGAŃ ZAMAWIAJĄCEGO W STOSUNKU DO PRZEDMIOTU ZAMÓWIENIA	44
2.1. WYMAGANIA OGÓLNE	44
2.2. KRYTERIA PROJEKTOWE	44
2.3. WYMAGANIA DOTYCZĄCE ZAGOSPODAROWANIA TERENU I ARCHITEKTURY	45
2.4. WYMAGANIA DOTYCZĄCE INSTALACJI	45
2.5. WYMAGANIA DOTYCZĄCE WYKOŃCZENIA	46
2.6. WARUNKI WYKONANIA I ODBIORU ROBÓT PRAC PROJEKTOWYCH	46
2.7. WYMAGANIA DODATKOWE	47
3. CZĘŚĆ INFORMACYJNA PROGRAMU FUNKCJONALNO-UŻYTKOWEGO	48
3.1. DOKUMENTY POTWIERDZAJĄCE ZGODNOŚĆ ZAMIERZENIA BUDOWLANEGO Z WYMAGANIAM WYNIKAJĄCYMI Z ODRĘBNYCH PRZEPISÓW	48
3.2. PRAWO ZAMAWIAJĄCEGO DO DYSPONOWANIA NIERUCHOMOŚCIĄ NA CELE BUDOWLANE	48
3.3. PRZEPISY PRAWNE I NORMY ZWIĄZANE Z PROJEKTOWANIEM	50
3.4. INNE POSIADANE INFORMACJE I DOKUMENTY NIEZBĘDNE DO ZAPROJEKTOWANIA I WYKONANIA ROBÓT BUDOWLANYCH	52
3.5. DODATKOWE WYTYCZNE INWESTORSKIE	52

Załączniki:

Załącznik nr 1. Lokalizacja poszczególnych działań w ramach projektu pn. „Budowa infrastruktury dla rozwoju turystycznego, zwiększenia liczby kuracjuszy i podniesienia zdolności inwestycyjnej”

Załącznik nr 2. Uzdrowisko Wapienne strefa „A” – zadania projektu.

Załącznik nr 3. Uzdrowisko Wapienne strefa „B” – zadania projektu.

Załącznik nr 4. Uzdrowisko Wapienne strefa „A” „B” „C” .

Załącznik nr 5. Uzdrowisko Wapienne – Edukacyjne ścieżki spacerowe.

Załącznik nr 6. Fragment MPZP Gminy Sękowa dla miejscowości Wapienne.

Załącznik nr 7a-f. Tabele z analizą odległości terenu objętego przedmiotowym projektem, a różnymi formami ochrony przyrody występującymi w otoczeniu uzdrowiska Wapienne.

Fotografie:

Fot. 1 Wapienne strefa „A” - działka 30/4. Stan istniejący. Teren dla projektowanej rozbudowy infrastruktury rekreacyjno-kulturalnej.

Fot. nr 2 Wapienne działka 30/4, Stan istniejący. Lokalizacja projektowanego amfiteatru.

1. OPIS OGÓLNY PRZEDMIOTU ZAMÓWIENIA

1.1. PRZEDMIOT ZAMÓWIENIA

Projekt pn. „**Budowa infrastruktury dla rozwoju produktu turystycznego, zwiększenia liczby kuracjuszy i podniesienia zdolności inwestycyjnej uzdrowiska Wapienne**” realizowany jest przez Gminę Sękowa.

Przedmiot zamówienia został podzielony na dwa etapy:

Etap I Projektowy

Etap I obejmuje opracowanie kompletnej wielobranżowej dokumentacji projektowej, w tym:

1. Pozyskanie aktualnej mapy do celów projektowych.
2. Sporządzenie na aktualnej mapie do celów projektowych ideowego planu zagospodarowania terenu i przedłożenie go Zamawiającemu w formie papierowej oraz w formie elektronicznej (płyta CD/DVD).
3. Uzyskanie prawa do dysponowania terenem na cele budowlane, obejmującego również prawo wieloletniego władania terenem przez Zamawiającego, dla całego zakresu przestrzeni objętej projektem. Zakres i zasady pełnomocnictwa określi Zamawiający.
4. Uzyskanie uzgodnień, opinii i pozwoleń, wynikających z przepisów prawa lub z żądania właściwego organu administracji.
5. Sporządzenie dokumentacji projektowej dla każdego ww. przedsięwzięcia wraz z wnioskiem o pozwolenie na budowę lub też dokumentacji do zgłoszenia robót budowlanych wraz z właściwym wnioskiem, zgodnie USTAWA z dnia 7 lipca 1994 r. Prawo budowlane (Obwieszczenie Marszałka Sejmu Rzeczypospolitej Polskiej z dnia 9 lutego 2016 r. w sprawie ogłoszenia jednolitego tekstu ustawy – Prawo budowlane, tekst jednolity Dz.U. 2016 poz. 290), w ww. zakresie oraz uzyskanie ostatecznej decyzji pozwolenia na budowę lub prawnie skutecznego zgłoszenia robót budowlanych, chyba że szczegółowe zapisy niniejszego dokumentu stanowią inaczej.
6. Wykonanie dokumentacji wykonawczej.
7. Wykonanie kosztorysu inwestorskiego wraz z przedmiarem, zgodnie z Rozporządzenie Ministra Infrastruktury z dnia 18 maja 2004 r. w sprawie określenia metod i podstaw sporządzania kosztorysu inwestorskiego, obliczania planowanych kosztów prac projektowych oraz planowanych kosztów robót budowlanych określonych w programie funkcjonalno-użytkowym - Dz.U. 2004 nr 19 poz. 177.
8. Sporządzenie specyfikacji technicznej wykonania i odbioru robót budowlanych dla całego zakresu prac projektowych.

9. Przekazanie protokołem kompletnej dokumentacji projektowej Zamawiającemu wraz z odpowiednimi uzgodnieniami i pozwoleniami, w wersji papierowej i elektronicznej, z oświadczeniem wykonawcy, że dostarczona dokumentacja jest zgodna z umową, obowiązującymi przepisami techniczno-budowlanymi oraz normami oraz, że zostaje wydana w stanie pełnym. Wymaga się by egzemplarze dokumentacji nie różniły się zawartością i kolejnością wpięcia dokumentów. Egzemplarze powinny być ostemplowane przez Organ Administracji Architektoniczno – Budowlanej. Wymagane dostarczenie 2 egzemplarzy projektu wraz ze wszystkimi uzgodnieniami, dokumentacją wykonawczą, kosztorysem wraz z przedmiarem oraz płyt CD/DVD, zawierających skany całej powyżej wymienionej dokumentacji.

Etap II Wykonawczy - Budowa ogólnodostępnej infrastruktury publicznej

ZADANIE I

ROZBUDOWA INFRASTRUKTURY REKREACYJNO-KULTURALNEJ:

- Budowa amfiteatru,
- Budowa drogi dojazdowej,
- Budowa ciągów rekreacyjnych pieszych,
- Nawierzchnie utwardzone pod obiektami,
- Tężnia solankowa,
- Fontanna kaskadowa,
- Oświetlenie terenu.

ZADANIE II

STWORZENIE NOWYCH TERENÓW REKREACYJNYCH:

- Budowa placu zabaw,
- Wprowadzenie elementów małej architektury,
- Wprowadzenie miejsc odpoczynku,
- Uzupełnienie zieleni.

ZADANIE III

BUDOWA EDUKACYJNYCH ŚCIEŻEK SPACEROWYCH:

- Budowa dużej pętli,
- Budowa małej pętli,
- Instalacja tablic informacyjnych,
- Instalacja znaków kierunkowych,
- Budowa miejsca odpoczynku,
- Budowa wieży widokowej na górze FERDEL,
- Budowa szlaku spacerowego wśród koron rosnących drzew.

ZADANIE IV

BUDOWA I POPRAWA JAKOŚCI LOKALNYCH ŚCIEŻEK I CIĄGÓW PIESZO – ROWEROWYCH WOKÓŁ UZDROWISKA WAPIENNE:

- Budowa ścieżek pieszo rowerowych dł. 160 i 200 m,
- Przebudowa ścieżki w kierunku oczyszczalni na pieszo-rowerową,
- Budowa ciągu pieszo-rowerowego w kierunku Buczynowej Doliny,
- Budowa ścieżki pieszej w ciągu drogi powiatowej 1489K w kierunku Rozdziela.

1.2.1. LOKALIZACJA INWESTYCJI

Lokalizacja inwestycji:

- miejscowość: Wapienne
- gmina: Sękowa
- powiat: gorlicki
- województwo małopolskie.

Gmina Sękowa, w której znajduje się Uzdrowisko Wapienne, położone na skraju Magurskiego Parku Narodowego jest gminą rolniczo-turystyczną, o wysokich walorach przyrodniczych i krajoznawczych. Rozwija się głównie jako miejsce turystyczne, gdyż cały teren gminy „pokryty” jest cennymi przyrodniczo obszarami Natura 2000. Sękowa jest jednym z regionów o wpływie wielu kultur i religii, w tym greko- i rzymskokatolickiej. Stąd też teren pełen jest przepięknych drewnianych kościołów i cerkwi, wrośniętych w nienaruszoną przyrodę. Są one nie tylko świadectwem dawnych czasów ale, obok ich funkcji religijnych, nieprzebranym potencjałem dla rozwoju turystyki. Jednym z najciekawszych jest drewniany kościół p.w. św. Filipa i św. Jakuba w Sękowej, zwany „Perłą Beskidu Niskiego”. Wzniesiony na początku XVI w., należy do najpiękniejszych polskich zabytków drewnianych i obok Cerkwi p.w. Opieki Bogarodzicy w Owczarach jest wpisany na listę Światowego Dziedzictwa Kultury UNESCO. Duża lesistość, łagodny klimat tworzą wymarzone warunki do wypoczynku na łonie natury, tworzą również klimat gospodarczy gminy, która od kilku lat prężnie rozwija się jako ośrodek turystyczny, będąc dogodnym punktem wyjściowym na szlaki turystyczne, m. in. do rezerwatu skalnego „Kornuty”, do pięknego Bardejowa na Słowacji, na szlaki architektury drewnianej, cmentarze wojenne z I wojny światowej, pamiątki związane z historią kopalnictwa ropy naftowej.

Wapienne, którego historia sięga 1546 roku to mała miejscowość rekreacyjno-uzdrowiskowa w Beskidzie Niskim, najdzikszym paśmie górskim w Polsce. Uzdrowisko oddalone jest o ok. 12 km od Gorlic. W pobliżu znajduje się rezerwat skalny Kornuty zbudowany z grubych ławic piaskowca magurskiego. Status uzdrowiska otrzymało w roku 1986 i jest najmniejszym uzdrowiskiem w Polsce obejmującym wsie: Wapienne i Męcina Wielka. Już od XVII w. znane było z właściwości leczniczych tutejszych wód mineralnych.

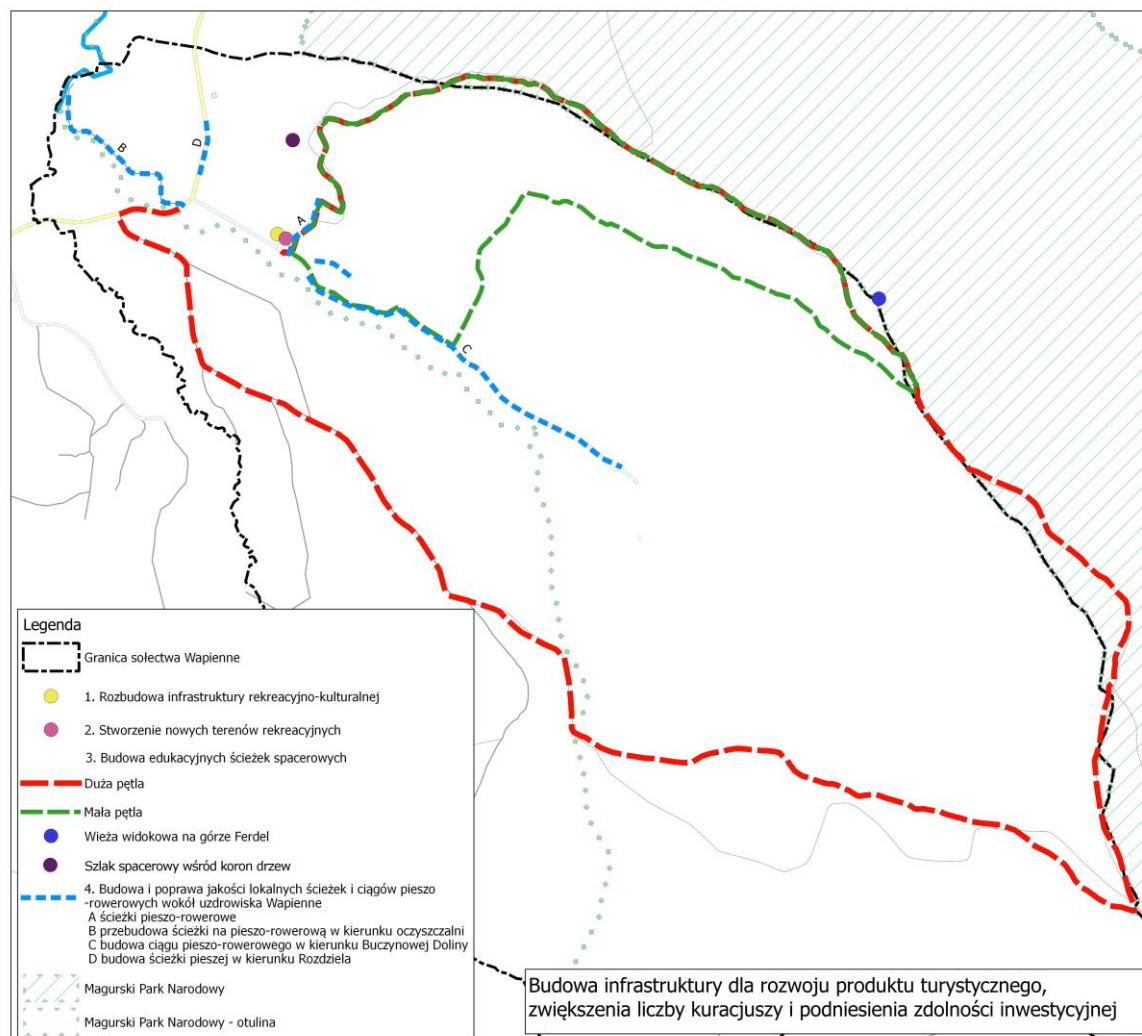
Do leczenia wykorzystuje się m.in. wspomniane wody mineralne – siarkowe. Na miejscu eksploatuje się wysokiej jakości borowinę. Głównym bogactwem Wapiennego są średnio zmineralizowane wody siarczkowo-siarkowodorowe, a ich składniki farmakologicznie czynne odznaczają się bardzo wysoką jakością i biodostępnością dla organizmu. Nie bez znaczenia dla przebiegu kuracji jest również czyste powietrze, korzystny mikroklimat oraz spokojna okolica.

Uzdrowisko oraz Ośrodek zostały w ostatnich latach poddane gruntownej przebudowie. Wytworzona została atrakcyjna przestrzeń publiczną, w tym drogi, parkingi, wybudowano Dom Zdrojowy, a terenowi nadano atrakcyjne formy urbanistyczne i architektoniczne.

Lp.	Odcinek/działanie	Miejscowość	Nr działki
1.	ROZBUDOWA INFRASTRUKTURY REKREACYJNO-KULTURALNEJ	Wapienne gmina Sękowa	30/4
2.	STWORZENIE NOWYCH TERENÓW REKREACYJNYCH	Wapienne gmina Sękowa	30/4,
3.	BUDOWA EDUKACYJNYCH ŚCIEŻEK SPACEROWYCH	Wapienne gmina Sękowa Bednarka Gmina Lipinki	- mała pętla - dz. nr 94, 36, 33/1, 33/3, 33/5 (MPN), 33/4, 52 w miejscowości Wapienne; - duża pętla - dz. nr j.w. 570, 574, 577, 582, 579 (MPN) miejscowość Bednarka, 259/5, 259/6, 231, 25/1, miejscowość Wapienne - wieża widokowa – dz. nr 33/5 (MPN) na górze Ferdel - szlak spacerowy wśród koron drzew – dz. nr 30/1, 30/3.
4.	BUDOWA I POPRAWA JAKOŚCI LOKALNYCH ŚCIEŻEK I CIĄGÓW PIESZO – ROWEROWYCH WOKÓŁ UZDROWISKA WAPIENNE	Wapienne gmina Sękowa	- ścieżki pieszo-rowerowe – dz. nr 94, 36 - przebudowa ścieżki na pieszo-rowerową w kierunku oczyszczalni – dz. nr 23/5, 17, 15/4, 14/3, - budowa ciągu pieszo-rowerowego w kierunku Buczynowej Doliny – dz. nr 94, 117/2, 95, 109/2, 112/4, 115/2, 116/2, 110, 111/1, 114/2, 118/1, - budowa ścieżki pieszej w kierunku Rozdziela – dz. nr 25/1.

Powyższy zakres działań należy traktować orientacyjnie. Przed przystąpieniem do projektowania Projektant jest zobowiązany do zweryfikowania nr działek objętych projektem i ustalenia ostatecznego punktu lokalizacji z Zamawiającym.

Lokalizację powyższych działań wskazano na rysunku poniżej:



Załącznik nr 1. Lokalizacja poszczególnych działań w ramach projektu pn. „Budowa infrastruktury dla rozwoju turystycznego, zwiększenia liczby kuracjuszy i podniesienia zdolności inwestycyjnej”

1.2.2. STAN ISTNIEJĄCY

Teren objęty projektem leży w obszarze uzdrowiska Wapienne. Dlatego też wymienione powyżej zadania znajdują się w granicy Otuliny Magurskiego Parku Narodowego. Jedynie północny fragment dużej 10 km pętli stanowiącej edukacyjną ścieżkę spacerową wchodzi na teren Parku Narodowego.

Zgodnie ze Statutem, Uzdrowisko Wapienne zajmuje powierzchnię 1700 hektarów, na który składa się kilka stref:

- Strefa „A” - 38,0 ha
- Strefa „B” - 221,0 ha

- Strefa „C” - 1441,0 ha

Obszar wchodzący w skład stref ochrony uzdrowiskowej „A” i „B” znajduje się na terenie sołectwa Wapienne, obszar strefy ochrony uzdrowiskowej „C” znajduje się na terenie dwóch sołectw Gminy Sękowa, tj. sołectwa Męcina Wielka i sołectwa Wapienne. Obszar uzdrowiska obejmuje:

1. Sołectwo Wapienne - 940 ha
2. Sołectwo Męcina Wielka - 760 ha.

Uzdrowisko Wapienne charakteryzuje się bardzo wysokimi parametrami środowiskowymi, na co wpływ mają restrykcyjne przepisy w ramach poszczególnych form ochrony przyrody, a także niewielkie zagęszczenie ludności.

Gęstość sieci komunikacyjnej (dróg gminnych) jest w zasadzie wystarczająca, ale istniejące drogi wymagają modernizacji i remontu.

Stan istniejący ukazują poniższe zdjęcia:



Fot.1 Wapienne strefa „A” - działka 30/4. Stan istniejący. Teren dla projektowanej rozbudowy infrastruktury rekreacyjno-kulturalnej.



Fot. nr 2 Wapienne działka 30/4, Stan istniejący. Lokalizacja projektowanego amfiteatru.

1.2.3. STAN PROJEKTOWANY

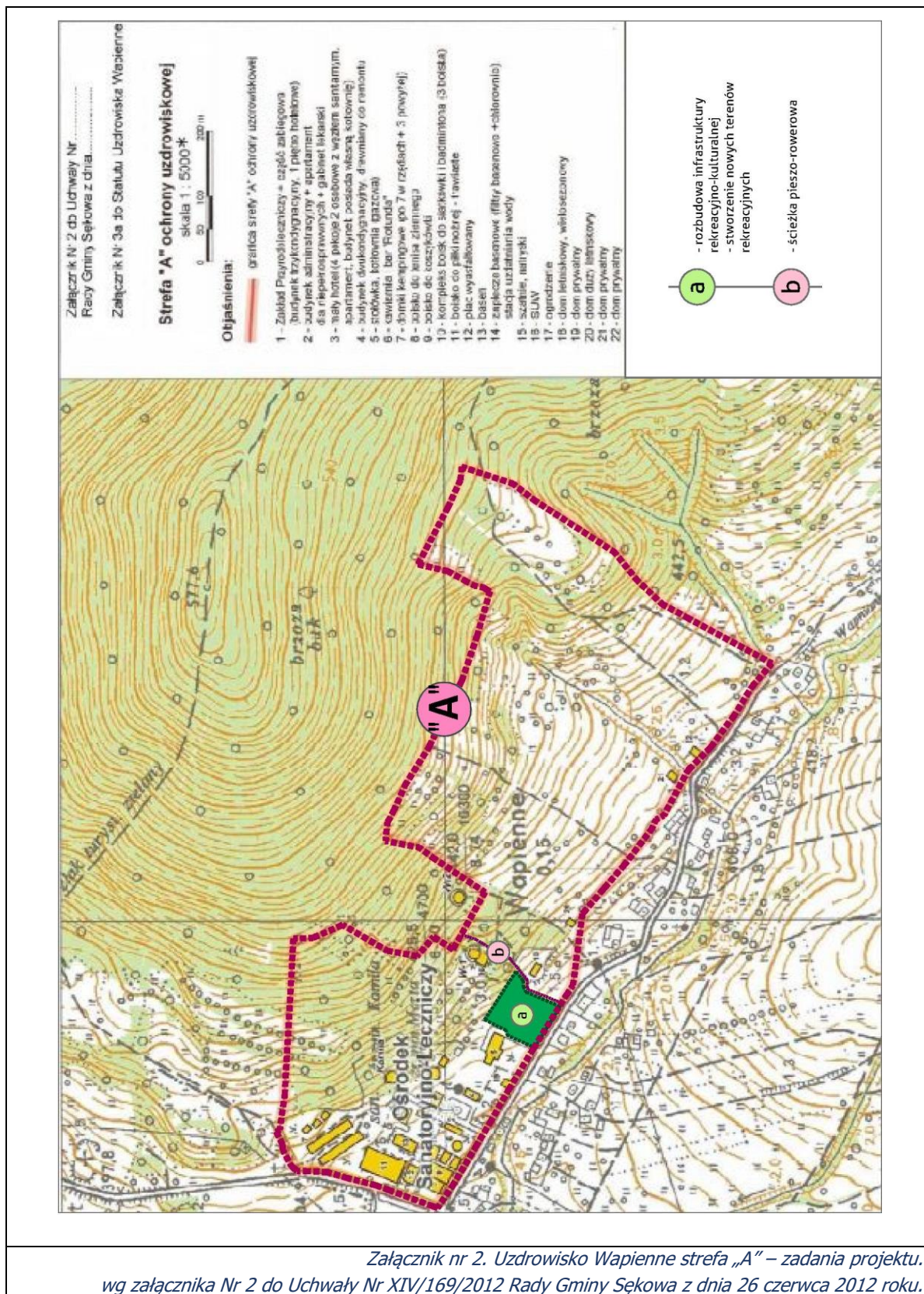
Przedmiotem projektu jest realizacja szeregu zamierzeń budowlanych polegających na stworzeniu infrastruktury w obszarze turystyczno-uzdrowiskowym w miejscowości i uzdrowisku Wapienne (gmina Sękowa). Realizacja zamierzonych działań spowoduje poprawę infrastruktury technicznej, turystycznej i uzdrowiskowej. Efektem wskazanych zamierzeń budowlanych będzie stworzenie przestrzeni rekreacyjnej, atrakcyjnej dla gości uzdrowiska, turystów i innych odwiedzających czyli kompleksowej oferty uzdrowiskowo-turystycznej.

Projektowane inwestycje:

1. Rozbudowa infrastruktury rekreacyjno-kulturalnej w m. Wapienne,
2. Stworzenie nowych terenów rekreacyjnych: place zabaw, elementy małej architektury, miejsca odpoczynku, miejscowe uzupełnienie zieleni,
3. Budowa edukacyjnych ścieżek spacerowych - wokół m. Wapienne po terenach Magurskiego Parku Narodowego Nadleśnictwa Gorlice- Leśnictwo Męcina Wielka, oraz Gminy Sękowa:
 - mała pętla dł. ok 3 km (łączna długość trasy małej pętli 6,07 km)
 - duża pętla dł. ok. 8,45 km (łączna długość trasy dużej pętli 10 km), w tym: miejsca odpoczynku, tablice informacyjne duże i małe, znaki kierunkowe, deszczochron;
 - budowa wieży widokowej (o pow. ok. 100 m²)

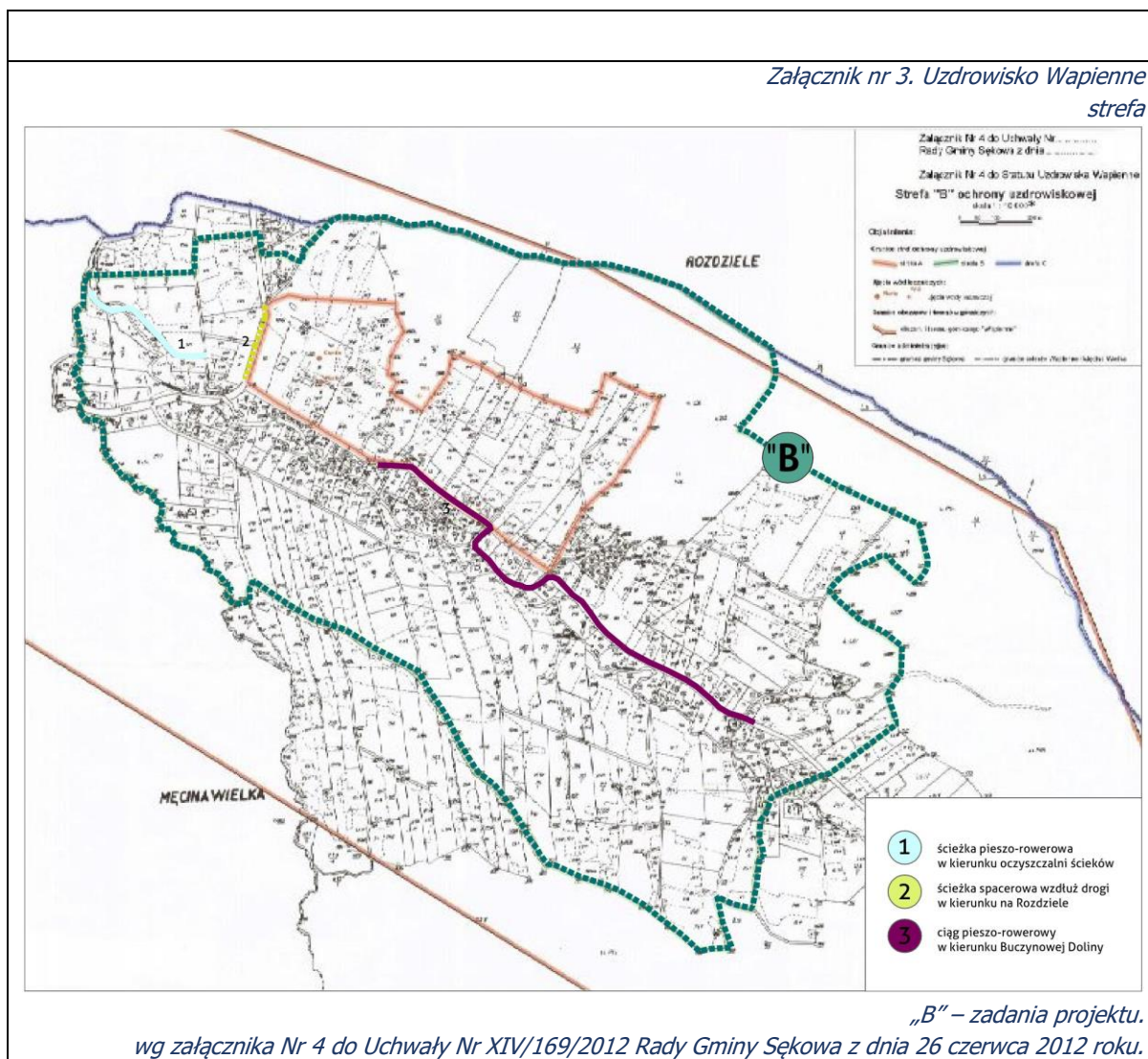
- budowa szlaku spacerowego wśród koron rosnących drzew - dł. około 350 m;
- 4. Poprawa jakości lokalnych układów komunikacyjnych na terenie Uzdrowiska w tym:
 - budowa ścieżek pieszo-rowerowych dł. 160 m i 200 m,
 - przebudowa ścieżki na pieszo-rowerową w kierunku oczyszczalni - dł. ok. 700 m,
 - budowa ciągu pieszo-rowerowego w kierunku Buczynowej Doliny - dł. ok. 1,2 km,
 - budowa ścieżki pieszej w ciągu drogi powiatowej w kierunku Rozdziela - dł. ok. 150 m.

PROGRAM FUNKCJONALNO-UŻYTKOWY DLA ZADANIA PN.
Budowa infrastruktury dla rozwoju produktu turystycznego, zwiększenia liczby kuracjuszy
i podniesienia zdolności inwestycyjnej w miejscowości Wapienne

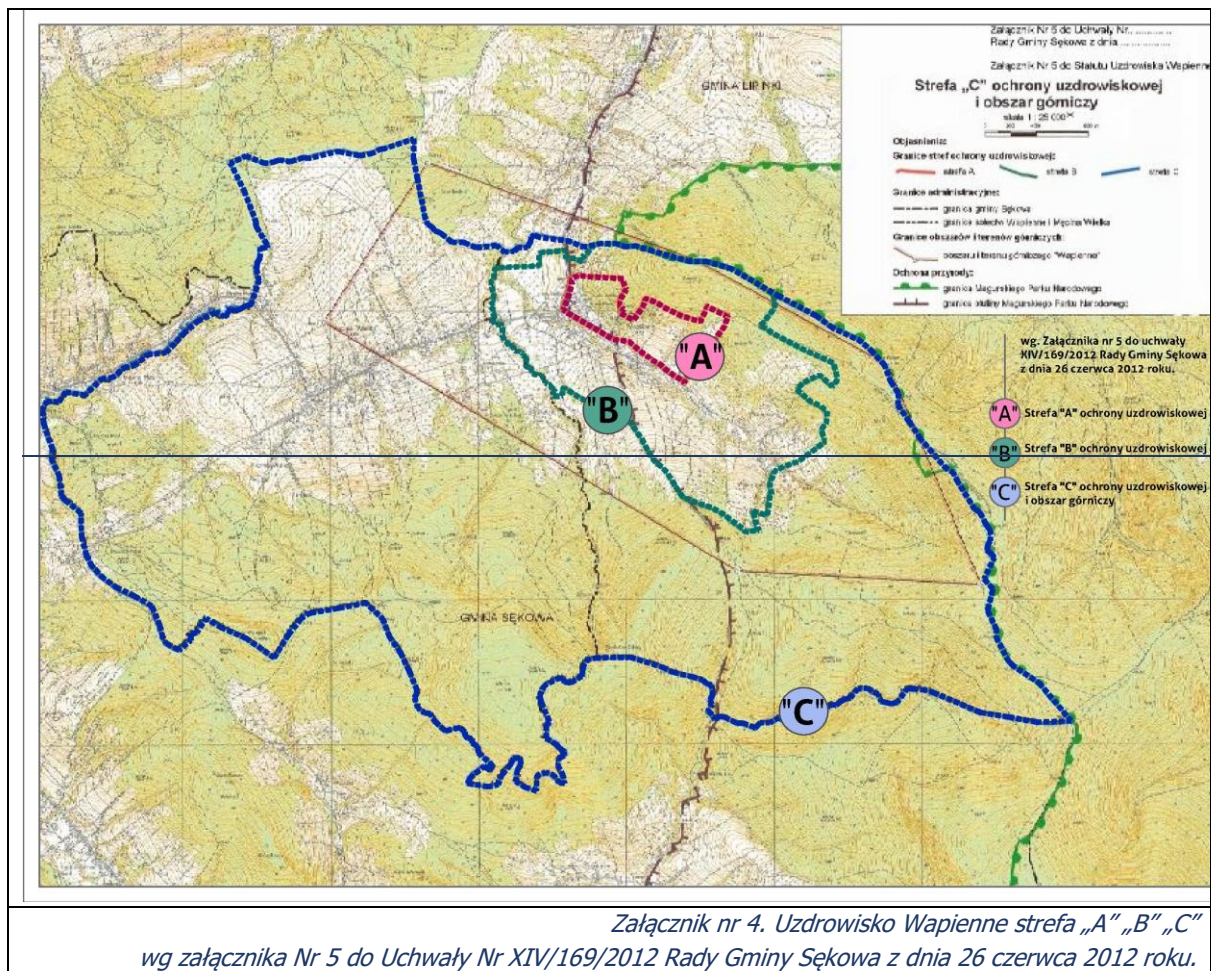


Zadania projektu tj. Rozbudowa infrastruktury rekreacyjno-kulturalnej i Stworzenie nowych terenów rekreacyjnych zlokalizowane są na terenie uzdrowiska w strefie „A” (załącznik nr 2).

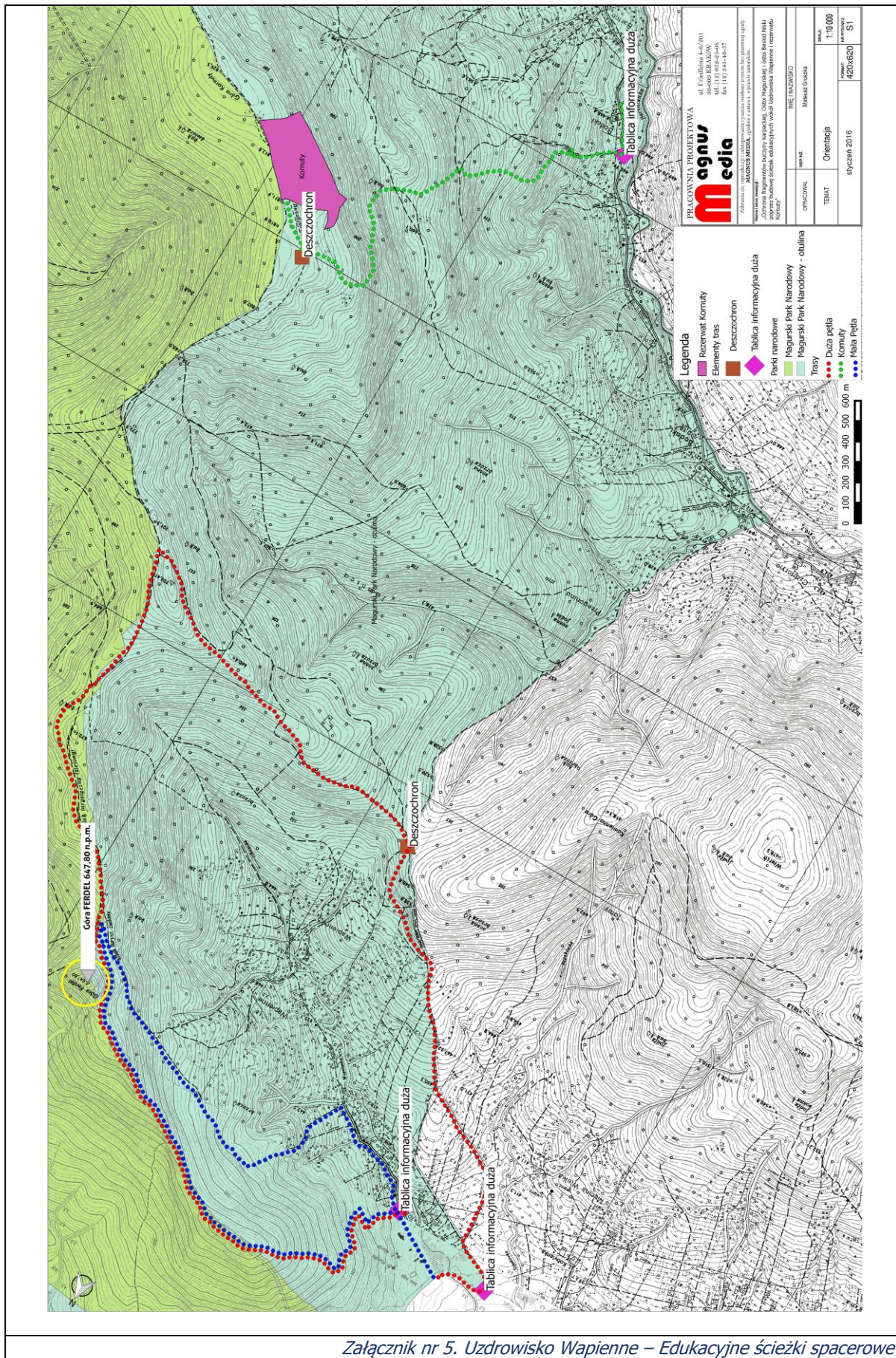
Z kolei budowa edukacyjnych ścieżek spacerowych oraz budowa i poprawa jakości lokalnych ścieżek i ciągów pieszo – rowerowych wokół uzdrowiska Wapienne będą realizowane w obrębie strefy uzdrowiskowej „B” (załącznik nr 3).



PROGRAM FUNKCJONALNO-UŻYTKOWY DLA ZADANIA PN.
Budowa infrastruktury dla rozwoju produktu turystycznego, zwiększenia liczby kuracjuszy
i podniesienia zdolności inwestycyjnej w miejscowości Wapienne



PROGRAM FUNKCJONALNO-UŻYTKOWY DLA ZADANIA PN.
Budowa infrastruktury dla rozwoju produktu turystycznego, zwiększenia liczby kuracjuszy
i podniesienia zdolności inwestycyjnej w miejscowości Wapienne



1.3. CHARAKTERYSTYCZNE PARAMETRY, OKREŚLAJĄCE ZAKRES PRAC PROJEKTOWYCH

Zestawienie parametrów określające zakres prac projektowych.

1. Rozbudowa infrastruktury rekreacyjno-kulturalnej

Lokalizacja inwestycji: dz. nr 30/4 w miejscowości Wapienne.

Zadanie obejmuje niżej wymienione elementy projektu:

elementy	j.m.	ilość
Scena	[m ²]	80
Widownia	[m ²]	1300
Energia elektryczna	[kpl.]	1
Miejsce utwardzone przed sceną	[m ²]	80
elementy	j.m.	ilość
Droga dojazdowa	[m]	100
Ciągi pieszce	[m]	300
Oświetlenie	[szt.]	20
Tężnia solankowa	[kpl.]	1
Fontanna kaskadowa	[kpl.]	1
Nawierzchnie utwardzone	[m ²]	150

2. Stworzenie nowych terenów rekreacyjnych

Lokalizacja inwestycji: dz. nr 30/4 w miejscowości Wapienne.

Zadanie obejmuje niżej wymienione elementy projektu:

elementy	j.m.	ilość
Plac zabaw	[m ²]	500
Elementy małej architektury	[kpl.]	1
Miejsca odpoczynku:	[kpl.]	1
- Ławki ze stołami/siedziska	[szt.]	6
- Kosze na śmieci	[szt.]	4
- Stojaki rowerowe	[szt.]	4
Miejscowe uzupełnienie zieleni	[kpl.]	1

3. Budowa edukacyjnych ścieżek spacerowych

Lokalizacja inwestycji:

- mała pętla - dz. nr 94, 36, 33/1, 33/3, 33/5 (MPN), 33/4, 33/5, oraz działka nr 52 w miejscowości Wapienne,
- duża pętla - dz. nr j.w. 570, 574, 577, 582, 579 (MPN) w miejscowości Bednarka (brak prac budowlanych), 259/5, 259/6, 231, 25/1 w miejscowości Wapienne,
- tablice informacyjne i znaki kierunkowe w wytyczonych miejscach w zakresie wytyczonych pętli,
- wieża widokowa – dz. nr 33/5 (MPN) na górze Ferdel,
- szlak spacerowy wśród koron rosnących drzew – dz. 30/1, 30/3.

Zadanie obejmuje niżej wymienione elementy projektu:

elementy	j.m.	ilość
Mała pętla	[km]	3
Duża pętla	[km]	10
Deszczochron	[kpl.]	1
Miejsca odpoczynku	[kpl]	2
Tablice informacyjne duże i małe	[szt.]	15
Znaki kierunkowe,	[kpl.]	1
Wieża widokowa	[m ²]	100
Szlak spacerowy wśród koron rosnących drzew	[m]	350

4. Budowa i poprawa jakości lokalnych ścieżek i ciągów pieszo – rowerowych wokół uzdrowiska Wapienne

Lokalizacja inwestycji:

- Ścieżki pieszo-rowerowe – dz. nr 94 (200 m), dz. nr 36 (160 m),
- Przebudowa ścieżki na pieszo-rowerową w kierunku oczyszczalni – dz. nr 23/5, 17, 15/4, 14/3,
- Budowa ciągu pieszo-rowerowego w kierunku Buczynowej Doliny – dz. nr 94, 117/2, 95, 109/2, 112/4, 115/2, 116/2, 110, 111/1, 114/2, 118/1,
- Budowa ścieżki pieszej w kierunku Rozdziela – dz. nr 25/1.

Zadanie obejmuje niżej wymienione elementy projektu:

elementy	j.m.	ilość
Budowa ścieżek pieszo-rowerowych	[m]	160 i 200
Przebudowa ścieżki na pieszo-rowerową w kierunku oczyszczalni	[m]	700
Budowa ciągu pieszo-rowerowego w kierunku Buczynowej Doliny	[m]	1200
Budowa ścieżki pieszej w ciągu drogi powiatowej 1489K w kierunku Rozdziela	[m]	150

1.4. AKTUALNE UWARUNKOWANIA WYKONANIA PRZEDMIOTU ZAMÓWIENIA

1.4.1. ZGODNOŚĆ Z USTAWĄ O PLANOWANIU I ZAGOSPODAROWANIU PRZESTRZENNYM

Projekt ma być zgodny z zapisami Miejscowego Planu Zagospodarowania Przestrzennego Gminy Sękowa.

Dla przedmiotowego terenu obowiązuje Plan Zagospodarowania Przestrzennego Gminy Sękowa. Zgodnie z ustaleniami obowiązującego Planu uchwalonego Uchwałą Nr XVII/112/2004 Rady Gminy w Sękowej z dnia 26 listopada 2004 r. ww nr działek znajdują się na terenie oznaczonym w Planie następującymi symbolami:

2.4. UZ/UT

Tereny Uzdrowiska „Wapienne” z funkcją leczniczą jako podstawową oraz dopuszczoną funkcją pensjonatowo-leczniczą. Obowiązują ustalenia jak w § 10 ust. 12. W stanie istniejącym hotel, łazienki, zespół basenowy z szatnią, świetlica, obiekty gospodarcze, murowane oraz drewniane domki campingowe, recepcja ośrodka, stołówka z kotłownią, zespół boisk sportowych, komunikacja wewnętrzna, zieleń urządzona, obiekty pomocnicze i urządzenia infrastruktury technicznej.

- 1) Dopuszczona rozbudowa z warunkiem zachowania szczególnych wymogów kształtowania architektury obiektów w krajobrazie. Wysokość zabudowy dla obiektów hotelowych do 3 kondygnacji nadziemnych (w tym jedna w kubaturze dachu). Dachy strome o nachyleniu od 35 do 50 stopni. Rozczłonkowana bryła obiektu z wpisaniem w naturalne ukształtowanie terenu dla zminimalizowania robót ziemnych.
- 2) Wymagane kompleksowe opracowania koncepcyjne dla programu docelowego, z rozwinięciem panoramicznym na tle krajobrazu, kompozycją zieleni z naturalnym otoczeniem, komunikacją wewnętrzną i uzbrojeniem terenu. Zakaz napowietrznych linii energetycznych. Szczególnej staranności wymaga zaprojektowanie zieleni towarzyszącej. Obowiązek likwidacji prymitywnej zabudowy „campingowej” z dopuszczeniem jej zamiany na estetyczne, parterowe pawilony pensjonatowe z funkcją leczniczą. Projekty budowlane wymagają opinii Gminnej Komisji Urbanistyczno-Architektonicznej.

- 3) Dopuszczona funkcja hotelowa, usługi informacji turystycznej, gastronomii oraz mieszkalnictwa funkcyjnego.
- 4) Wszelkie działania inwestycyjne wymagają uzgodnienia z Ministrem Zdrowia oraz innych uzgodnień wynikających z przepisów odrębnych.
- 5) Ciepłownictwo oparte na ekologicznych źródłach ciepła, nie powodujących emisji zanieczyszczeń.

6.1. KD

Drogi niepubliczne (w rozumieniu przepisów ustawy o drogach publicznych) oraz inne drogi wewnętrzne i drogi dojazdowe. Ustalenia jak w § 12. Patrz także ustalenia dla terenu 6.2.KD 1 w Bartnem.

6.1. KDP/Z

Droga powiatowa klasy Z lub L. Ustalenia jak w § 12. Patrz także ustalenia dla terenów 6.1.KDp /L w Bartnem i Małastowie, 6.1.KDp 1 w Bartnem i Bodakach oraz 6.1.KDp 2 w Bartnem.

6.2. KDg/D 2

Projektowany odcinek drogi gminnej klasy D. Istniejącą w pasie drogowym zabudowę adaptuje się do czasu realizacji drogi w nowym przebiegu. Ustalenia jak w § 12.

6.1. KDP

Obecny przebieg drogi gminnej. Adaptacja do czasu realizacji drogi na terenie „6.2. KDg/D 2”. Ustalenia jak w § 12. (Cytowano powyżej.)

Ponadto:

§ 10.

Ustalenia dotyczące granic i sposobów zagospodarowania terenów i obiektów podlegających ochronie, ustalonych na podstawie przepisów odrębnych.

1. Formą przestrzenną ochrony przyrody, obejmującą całą Gminę poza granicami Magurskiego Parku Narodowego oraz Rezerwatu Przyrody „Kornuty” - jest **Obszar Chronionego Krajobrazu** wprowadzony Rozporządzeniem Nr 27 Wojewody Nowosądeckiego z dnia 1.X.1997 r. (Dz. Urz. Woj. Nowosądeckiego Nr 43/97 z dnia 6.X.1997 r. i Dz. Urz. Woj. Małopolskiego z 1999 r. Nr 11 poz. 77).
W Obszarze Chronionego Krajobrazu zakazana jest zmiana stosunków wodnych obniżających potencjał ekologiczny siedlisk, lokalizacja inwestycji mogących negatywnie wpłynąć na stan środowiska (szkodliwych dla środowiska), wypalanie traw, nieuzasadnione usuwanie zadrzewień. Nakazane jest natomiast kształtowanie

przestrzeni ekologicznej w dostosowaniu do warunków górskich oraz zapobieganie procesom degradacji środowiska.

Kontynuowanie ochrony przez formę krajobrazu chronionego określa Regulamin funkcjonowania Obszaru, zawierający w szczególności następujące nakazy:

- wykluczenie realizacji przemysłu szkodliwego, wodochłonnego i energochłonnego,
- stosowanie technologii i urządzeń bezpiecznych ekologicznie przy obiektach budowlanych i urządzeniach infrastruktury,
- wprowadzanie form architektonicznych harmonizujących z otoczeniem,
- otaczanie opieką zabytków kultury materialnej i miejsc pamięci narodowej,
- obejmowanie ochroną najcenniejszych obiektów przyrodniczych,
- zalesianie i zadrzewianie gruntów mało przydatnych dla celów rolniczych, turystycznych i rekreacyjnych,
- ograniczanie przeznaczania na inne cele gruntów rolnych i leśnych,
- dążenie do uznania wszystkich lasów za ochronne oraz propagowanie rolnictwa ekologicznego,
- łagodzenie negatywnych skutków eksploatacji surowców,
- ograniczanie zanieczyszczeń zewnętrznych środowiska.

2. Ochrona gatunkowa roślin i zwierząt – według ustaleń w § 6 ust. 1 pkt. 4 i 5.
Ochrona gatunkowa roślin dotyczy roślin występujących w stanie dzikim. Zakres postępowania w stosunku do roślin i zwierząt chronionych wynika z ustawy o ochronie przyrody i jej przepisów wykonawczych. Ochrona ta polega w szczególności na zakazie celowego niszczenia lub zbierania z naturalnych stanowisk a także obrotu tymi gatunkami bez zezwolenia organów konserwatorskiej ochrony przyrody. W granicach planu nie pokazano stref ochrony gniazdowania rzadkich ptaków, jak również miejsc występowania dziko żyjących roślin chronionych, ze względu na poufność takich informacji.

W ramach Obszaru Specjalnej Ochrony „Beskidu Niskiego” przewiduje się w szczególności ochronę siedlisk bociana czarnego, orlika krzykliwego, orła przedniego, puszczyka uralskiego i trzmiełojada.

3. Do objęcia ochroną konserwatorską w obszarze objętym planem kwalifikuje się nadto następujące obszary leśne, leśno-krajobrazowe lub geologiczne – ustalone na podstawie „Inwentaryzacji przyrodniczej Gminy Sękowa”:

- 1) Rezerwat leśny (częściowy) „Bielanka” o pow. (na terenie Gminy Sękowa) ok. 70 ha.
Teren wsi Owczary.
- 2) Rezerwat leśny (częściowy) „Magura Małastowska” o pow. ok. 270 ha. Teren wsi Owczary.
- 3) Rezerwat częściowy leśno-krajobrazowy „Wołosiec” o pow. ok. 730 ha. Teren wsi Małastów, Ropica Górna, Bartne, Bodaki.

- 4) Rezerwat częściowy leśno-krajobrazowy „Nieznajowa” o pow. ok. 340 ha. Teren wsi Czarne, Nieznajowa, Wołowiec.
- 5) Rezerwat częściowy leśno-krajobrazowy „Lipna” o pow. ok. 295 ha. Teren wsi Czarne i Radocyna.
- 6) Rezerwat częściowy leśno-krajobrazowy „Jasionka” o pow. ok. 535 ha. Teren wsi Czarne, Krzywa, Wołowiec.
- 7) Naturalne odsłonięcia geologiczne w korytach potoków i na zboczach dolin, obejmujące w szczególności drobnoławicowe piaskowce muskowitowe z muszlami małży, jako cenny twór geologiczny fliszu karpackiego

Utworzenie rezerwatów lub objęcie wymienionych obszarów innymi formami ochrony może nastąpić przy zachowaniu przepisów ustawy o ochronie przyrody.

4. Dla udostępnienia walorów przyrodniczych, krajoznawczych oraz tradycji historycznych obszaru Gminy adaptuje się szlaki krajoznawcze, historyczne, przyrodnicze i turystyczne:

- 1) Szlak architektury drewnianej Województwa Małopolskiego,
- 2) Szlak przyrodniczo-historyczny „Magura”,
- 3) Szlaki rowerowe i szlaki konne,
- 4) Szlaki turystyczne górskie PTTK według map turystycznych.

Dopuszcza się tworzenie innych niż wymienione szlaków oraz ścieżek edukacyjnych, turystycznych i rekreacyjnych, w tym „szlak cerkiewny Beskidu Niskiego”, „szlak świątyni obrządku wschodniego”, „szlak kopalnictwa naftowego”, „szlak cmentarzy wojennych I wojny światowej” i inne. Ustala się obowiązek utrzymania ścieżek i szlaków w dobrym stanie oraz właściwy poziom informacji turystycznej. Wskazane jest powiązanie systemu szlaków ze Słowacją oraz z systemem już funkcjonującym na obszarze Magurskiego Parku Narodowego.

5. W celu ochrony obszaru **Magurskiego Parku Narodowego** (zwanego dalej „Parkiem”) wymienionego w § 3 ust. 1 lit a) ustala się – co następuje:

- 1) Wszelkie działania na terenie parku narodowego podporządkowane są ochronie przyrody i mają pierwszeństwo przed wszystkimi innymi działaniami.
- 2) Lasy i grunty inne w granicach Parku objęte są – stosownie do ustaleń Planu Ochrony Parku – ochroną **ściłą** (całkowite zaniechanie ingerencji człowieka w stan ekosystemów i składników przyrody), ochroną **częściową** (czynna ochrona ekosystemów i składników przyrody w celu przywrócenia stanu naturalnego lub ich utrzymania w stanie zbliżonym do naturalnego), lub ochroną **krajobrazową** (zrównoważony rozwój obszaru oraz zachowanie swoistych cech krajobrazu).
- 3) Program działań ochronnych, katalog zadań i sposobów ich wykonania – określa Minister właściwy do spraw środowiska w Planie Ochrony Parku, określającym również warunki udostępnienia obszaru Parku społeczeństwu.

- 4) Zakazy i nakazy obowiązujące w Parku określone zostały w § 5 Rozporządzenia Rady Ministrów z dnia 24 listopada 1994 r. w sprawie utworzenia Magurskiego Parku Narodowego (Dz. U. Nr 126 poz. 618). Zakazy obejmują :
- polowanie, łowienie i zabijanie dzikich zwierząt,
 - pozyskiwanie i niszczenie drzew i innych roślin, składowanie i gromadzenie odpadów,
 - niszczenie gleby i wydobywanie kopalin,
 - stosowanie chemicznych środków w gospodarce,
 - zbiór dziko żyjących roślin, owoców i grzybów,
 - poruszanie się pojazdami poza trasami do tego przewidzianymi,
 - zakłócanie ciszy,
 - umieszczanie tablic, napisów i reklam, za wyjątkiem znaków porządkowych i informacyjnych umieszczanych przez Służbę Parku Narodowego i zarządy dróg publicznych.
- 5) Utworzona wokół Parku **otulina**, której granice określono na rysunku planu – stanowi strefę ochronną zabezpieczającą Park przed zagrożeniami zewnętrznymi, w szczególności przed czynnikami mogącymi wywołać zmiany cech fizycznych, chemicznych lub biologicznych w składnikach chronionej przyrody Parku, a wynikających zarówno z działalności człowieka jak i z przyczyn naturalnych.
- 6) Zasady zagospodarowania otuliny Parku obejmują:
- zalesianie słabych rolniczo gruntów, narażonych na erozję i osuwiska oraz obszarów źródliskowych,
 - porządkowanie gospodarki odpadami, likwidację dzikich wysypisk odpadów,
 - porządkowanie gospodarki wodno-ściekowej z zakazem pobierania wody bezpośrednio ze źródeł oraz wiercenia głębokich studni na stokach,
 - zachowanie korytarzy i ciągów ekologicznych łączących obszary cenne przyrodniczo oraz obszary przyrodnicze z terenami otwartymi,
 - realizację przepustów dla drobnej zwierzyny przy podejmowaniu inwestycji drogowych, jeżeli warunek taki zostanie określony przez właściwy organ ochrony przyrody
 - rozwój infrastruktury turystycznej – parkingów, szlaków, informacji turystycznej z zachowaniem ustaleń planu,
 - utrzymanie zasady koncentrowania zabudowy w tradycyjnie wykształconych układach pasmowych,
 - zachowanie tradycyjnych form architektury w budownictwie kubaturowym z zakazem stosowania form kontrastujących z krajobrazem i otoczeniem.

Lasy w granicach Parku oznaczone są na rysunku planu symbolem „**LS2**”.

Grunty wykazane w ewidencji gruntów jako rolne oznaczone są w granicach Parku symbolem „**RPN**”. Zmiany między gruntami leśnymi i innymi rodzajami użytków mogą nastąpić wyłącznie według ustaleń Planu Ochrony Parku. Zmiana taka nie stanowi naruszenia ustaleń planu.

12. W celu udostępnienia i ochrony funkcji uzdrowiskowej Uzdrowiska „Wapienne” – na podstawie przepisów Ustawy z dnia 17 czerwca 1966 r. o uzdrowiskach i lecznictwie uzdrowiskowym (Dz. U. Nr 23 poz.150 z późniejszymi zmianami) oraz na podstawie Uchwały Nr 83/XI/80 WRN w Nowym Sączu z dnia 8 kwietnia 1986 roku – dla ochrony warunków naturalnych niezbędnych do prowadzenia lecznictwa uzdrowiskowego adaptuje się obszary ochrony uzdrowiskowej i ustala, co następuje:

- 1) Obszar „A” ochrony uzdrowiskowej jest obszarem, w którym odbywa się proces leczniczy. Obszar ten stanowi najbliższe otoczenie obiektów i urządzeń leczniczych, takich jak zakład przyrodolecznicy, pijalnie wód, inhalatoria itp. W obrębie tego obszaru mogą być zlokalizowane terenowe urządzenia lecznicze, jak parki kinezyterapeutyczne, przestrzenie dla terenoterapii i klimatoterapii, i inne urządzenia lecznicze, a także tereny rekreacyjne dla kuracjuszy, zagospodarowane w różny sposób, również jako tereny leśne oraz tereny zieleni urządzonej publicznej.

Na terenie obszaru „A” mogą znajdować się oprócz obiektów bezpośrednio związanych z lecznictwem uzdrowiskowym także obiekty towarzyszące jak np.: usługowe potrzebne kuracjom. Niedopuszczalnym jest lokalizowanie w tym obszarze budownictwa wielorodzinnego. Nowe budownictwo jednorodzinne i pensjonatowe może być lokalizowane wyłącznie za zgodą Ministra Zdrowia. Obszar winien posiadać odpowiednie wielkości terenów zieleni wynoszących ok. 85%. Na jednego kuracjusza należy przewidywać teren zieleni urządzonej o powierzchni co najmniej 500 m². Dla poszczególnych form zabudowy w obszarze „A” przyjmuje się następujące wskaźniki powierzchni biologicznie czynnej działki:

- obiekty lecznicze 70%,
- zabudowa mieszkaniowa jednorodzinna/wyłącznie adaptowana z dopuszczeniem modernizacji lub lokalizowana w uzgodnieniu z Ministrem Zdrowia/ 80 %,
- zabudowa pensjonatowa z częścią leczniczą 75%,
- zabudowa usługowa 70%,
- parkingi indywidualne wewnątrz działek 20%.

Przyjmuje się, iż powierzchnia minimalna nowej wydzielanej działki w tej strefie powinna wynosić 1000 do 2000 m² dla mieszkalnictwa z funkcją pensjonatową.

§ 12.

W zakresie rozwiązań komunikacyjnych, zasad modernizacji, rozbudowy i budowy systemów komunikacyjnych – ustala się, co następuje.

1. Dla zapewnienia prawidłowego rozwoju powiązań komunikacyjnych o znaczeniu krajowym, wojewódzkim i powiatowym adaptuje się nadrzędny układ komunikacyjny, obejmujący:

- 1) drogę wojewódzką nr 977 Gorlice - Konieczna – w klasie G, oznaczoną na rysunku planu symbolem „KDwG”,

2) drogi powiatowe:

- nr 25.118 Sękowa - Rozdziele, w klasie Z,
 - nr 25.115 Sękowa - Dominikowice, w klasie Z,
 - nr 25.117 Siary - Owczary, w klasie L,
 - nr 25.119 Ropica Górna - Bartne, w klasie L,
 - nr 25.120 Małastów - Jasionka, w klasie L,
 - nr 25.121 Banica - Wołowiec, w klasie L,
- oznaczone na rysunku planu symbolem „KDpZ(lub L)”.

Uwaga: dla odcinka drogi powiatowej nr 25.120 od Małastowa (skrzyżowanie z drogą wojewódzką) do Banicy (skrzyżowanie z drogą powiatową do Gładyszowa) dopuszcza się zmianę kategorii drogi na wyższą dla stworzenia możliwości wariantowego rozwiązania przebiegu drogi Gorlice – Konieczna w celu obejścia Przełęczy Małastowskiej..

2. Dla zapewnienia prawidłowych lokalnych powiązań komunikacyjnych adaptuje się system dróg gminnych objętych wykazem stanowiącym załącznik do Uchwały Nr 18/IV/88 Wojewódzkiej Rady Narodowej w Nowym Sączu z dnia 21 grudnia 1988 r. (Dz. Urz. Woj. Nowosądeckiego Nr 3/89 poz. 25 z późn. zmianami). W przypadku przebudowy, budowy, bądź modernizacji tych dróg – dopuszcza się (poza terenami mieszkalnictwa i usług) zmianę trasy drogi dla uzyskania wymaganych parametrów technicznych.

3. Dla publicznych dróg gminnych:

- nr 25.45008 Jasionka – Czarne,
- nr 25.45010 Czarne – Długie,

określa się klasę L i oznacza na rysunku planu symbolem „KDgL”.

Dla pozostałych dróg gminnych objętych wykazem wymienionym w ust. 2 określa się klasę D i oznacza na rysunku planu symbolem „KDgD”.

3. Ustala się następujące szerokości dróg publicznych w liniach rozgraniczających

i szerokość jezdni:

Klasa G – 30,0 m – jezdnie 6,0 – 7,0 m,

Klasa Z – 20,0 m – jezdnie 5,5 – 6,0 m,

Klasa L – 15,0 m – jezdnie 5,0 – 6,0 m,

Klasa D – 15,0 m poza terenem zabudowy i 10,0 m w terenie zabudowy,

- jezdnie 3,0 m przy 1 pasie ruchu poza terenem zabudowy i
3,5 m w terenie zabudowy oraz 4,5 m przy 2 pasach ruchu.

5. Ustala się następujące nieprzekraczalne linie zabudowy od krawędzi jezdni

przy drogach publicznych klasy:

G – 25,0 m lub 10,0 m za zgodą zarządu drogi,

Z i L – 20,0 m lub 8,0 m za zgodą zarządu drogi,

D – 8,0 m lub 4,5 m za zgodą zarządu drogi.

Zmniejszone odległości linii zabudowy mogą być stosowane wyłącznie w przypadkach, gdy zachowanie odległości podstawowej nie jest możliwe.

6. Dostępność dróg klasy G, Z i L jest ograniczona. W terenach przeznaczonych przy takich drogach pod nową zabudowę obowiązuje wydzielenie wewnętrznego układu komunikacyjnego z zakazem stosowania zjazdu z drogi głównej w miejscach niezgodnionych z zarządem drogi.
7. Reklamy mogą być sytuowane przy drogach na zasadach określonych w § 7 dział „C” ust. 43, lecz nie bliżej niż ustalona linia zabudowy.
8. Podziały działek przy drogach publicznych oraz lokalizowanie działalności gospodarczej w bezpośrednim sąsiedztwie drogi podlegają uzgodnieniu z zarządem drogi i mogą być zatwierdzone na warunkach przez zarząd drogi ustalonych.
9. Tereny na cele usługowe, handlowe, przemysłowe generujące duży ruch – nie mogą być podłączone bezpośrednio do drogi głównej. Obsługa komunikacyjna obiektów generujących duży ruch powinna być zaprojektowana w dostosowaniu do potrzeb ruchu, z ewentualną przebudową włączeń – na warunkach ustalonych przez zarząd drogi.
10. Powiązania dróg wszystkich klas z drogami klasy niższej lub równorzędnej utrzymuje się jak w stanie istniejącym. Przy planowaniu nowych włączeń obowiązują przepisy rozporządzenia Ministra Transportu i Gospodarki Morskiej z dnia 2 marca 1999 r. w sprawie warunków technicznych, jakim powinny odpowiadać drogi i ich usytuowanie (Dz. U. Nr 43 poz. 430 z późn. zm.).
11. Na skrzyżowaniach drogi klasy G z drogami klas niższych obowiązują narożne ścięcia linii rozgraniczających nie mniejsze niż 15,0 x 15,0 m. Na skrzyżowaniach dróg klasy Z z drogami klas L i D – narożne ścięcia nie mogą być mniejsze niż 10,0 x 10,0 m. Przy istniejącej zabudowie oraz przy skrzyżowaniach dróg klasy L z drogami klasy L lub D – narożne ścięcia nie mogą być mniejsze niż 5,0 x 5,0 m.
12. Dla zapewnienia prawidłowych lokalnych i wewnętrznych powiązań komunikacyjnych utrzymuje się istniejącą sieć publicznych dróg gminnych. Dopuszcza się – za zgodą właścicieli przyległych gruntów, realizację nowych dróg dojazdowych (wewnętrznych).
13. Ustala się konieczność przebudowy skrzyżowań oraz modernizacji dróg publicznych z dostosowaniem do parametrów określonych w przepisach odrębnych.
14. Dla pasów drogowych w obrębie linii rozgraniczających ustala się co następuje:
 - 1) Pasy drogowe służą bezpieczeństwu użytkowników dróg oraz stanowią kanały infrastruktury związanej z eksploatacją ciągu komunikacyjnego, oświetlenia drogi, oznakowania drogowego, urządzeń bezpieczeństwa i sterowania ruchem oraz innych urządzeń infrastruktury, stosownie do przepisów szczególnych.
 - 2) W pasach drogowych mogą być w szczególności lokalizowane obiekty i urządzenia służące użytkownikom dróg: pasy postojowe, przystanki komunikacji publicznej, dodatkowe pasy ruchu, chodniki dla pieszych, ścieżki rowerowe, zjazdy na działki przyległe.

3) Nie wymienione w pkt. 1 i 2 innego rodzaju urządzenia i oznakowania mogą być lokalizowane w pasie drogowym za zgodą zarządu drogi i po spełnieniu wymagań wynikających z przepisów odrębnych. Dotyczy to w szczególności oświetlenia nieruchomości, linii energetycznych, urządzeń łączności, obiektów małej architektury, parkingów, ogrodzeń. Zakaz sadzenia drzew i krzewów.

15. Ścieżki rowerowe mogą być – niezależnie od ustaleń w ust. 14 pkt. 2 – urządzone w całym obszarze objętym planem, pod warunkiem bezkolizyjności w stosunku do innych funkcji terenów i po uzyskaniu uzgodnienia z właścicielem (administratorem, władającym) terenu.

16. Istniejące w obrębie linii rozgraniczających dróg publicznych budynki, tymczasowe obiekty budowlane i urządzenia infrastruktury technicznej – podlegają zakazowi podejmowania robót budowlanych wymagających pozwolenia na budowę lub zgłoszenia właściwemu organowi, o ile inwestor nie uzyska w trybie indywidualnym zgody zarządu drogi.

17. Parkingi i inne powierzchnie utwardzone (z wyjątkiem jezdni dróg i pasów postojowych sytuowanych bezpośrednio przy jezdni) muszą być wyposażone w system odwodnienia z eliminacją substancji ropopochodnych oraz frakcji stałych.

Ustala się następujące wskaźniki minimalne ilości miejsc parkingowych:

- budynek mieszkalny jednorodzinny – 2,0 miejsca,
- budynek mieszkalny wielorodzinny – 1,2 miejsca na 1 mieszkanie,
- hotel, motel, pensjonat – 6 miejsc na 10 łóżek,
- sklep – 2,5 miejsca na 100 m² powierzchni sprzedażowej,
- obiekt gastronomiczny – 2,4 miejsca na 10 miejsc konsumpcyjnych,
- biuro, urząd, ośrodek zdrowia – 3,0 miejsca na 100 m² powierzchni użytkowej,
- obiekt sakralny – 12 miejsc na 100 m² powierzchni użytkowej,
- szkoła – 1,5 miejsca na 1 pomieszczenie do nauki,
- przemysł, rzemiosło – 2,0 miejsca na 10 zatrudnionych,
- usługi – 3,0 miejsca na 100 m² powierzchni użytkowej,
- warsztat naprawy samochodów – 4,0 miejsca na 1 stanowisko naprawcze,
- stacja paliw – 2,0 miejsca na 1 dystrybutor, 8,0 miejsc na 1 obiekt handlowy przy stacji oraz 2,0 miejsca na myjnię,
- cmentarz – 4,0 miejsca na 1000 m² powierzchni cmentarza.

18. Wszystkie drogi winny być wyposażone w odpowiedni system odwodnienia. Zarząd drogi obowiązany jest system ten utrzymać w sprawności, ze szczególnym uwzględnieniem rowów i przepustów.

19. Utrzymuje się inne istniejące drogi pozostające we władaniu Gminy – nie stanowiące dróg publicznych w rozumieniu art. 2 ust. 1 pkt. 4 ustawy z dnia 21 marca 1985 r. o drogach publicznych (Dz. U. z 2000 r. Nr 71 poz. 838 z późn. zmianami) oraz inne drogi wewnętrzne stanowiące w ewidencji gruntów odrębne działki ewidencyjne. Dopuszcza się modernizację, przebudowę oraz budowę nowych dróg dojazdowych do obiektów

handlowych, usługowych, produkcyjnych oraz zespołów budownictwa mieszkaniowego i terenów rekreacyjnych.

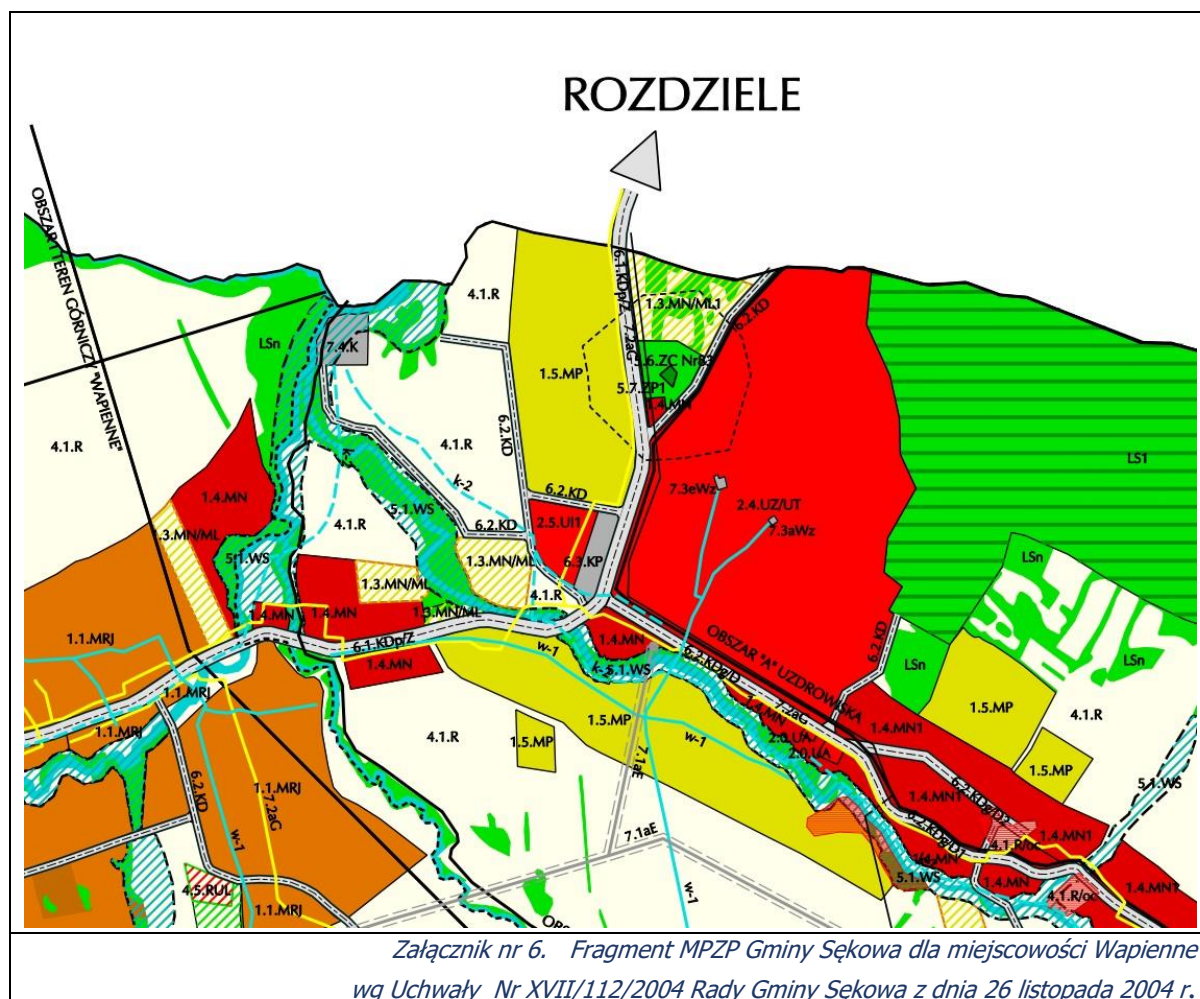
20. Należy ograniczyć realizację dróg w poprzek stoków w celu zapewnienia stabilności gruntów, zachowania właściwych stosunków wodnych, ograniczenia erozji i spływów powierzchniowych.

21. Dla odcinka drogi gminnej Wołowiec – Nieznajowa położonego w granicach Magurskiego Parku Narodowego dopuszcza się zmianę statusu tej drogi – z zachowaniem trybu określonego w przepisach odrębnych – na drogę zakładową do wykorzystania przez Urząd Gminy, Nadleśnictwo Gorlice, Magurski Park Narodowy oraz inne uprawnione organy administracji, bezpieczeństwa publicznego i ochrony granic.

LS1 – Tereny leśne własności Skarbu Państwa. Lasy ochronne. Ustalenia jak w § 10 ust. 9 W celu ochrony lasów nie wymienionych w ust. 7 i ust. 8, stanowiących Lasy Skarbu Państwa (zwane dalej „lasami państwowymi”) – ustala się, co następuje:

Lasy Państwowe są w całości lasami ochronnymi, jako:

1. lasy wodochronne, chroniące zasoby wód powierzchniowych i podziemnych, regulujące stosunki hydrologiczne w zlewniach oraz na obszarach wododziałowych,
2. lasy stanowiące ostoję zwierzyny,
3. lasy położone w strefie „C” Uzdrowiska Wapienne mające na celu ochronę warunków lecznictwa uzdrowiskowego.



§ 10.

Ustalenia dotyczące granic i sposobów zagospodarowania terenów i obiektów podlegających ochronie, ustalonych na podstawie przepisów odrębnych.

6. Formą przestrzenną ochrony przyrody, obejmującą całą Gminę poza granicami Magurskiego Parku Narodowego oraz Rezerwatu Przyrody „Kornuty” - jest **Obszar Chronionego Krajobrazu** wprowadzony Rozporządzeniem Nr 27 Wojewody Nowosądeckiego z dnia 1.X.1997 r. (Dz. Urz. Woj. Nowosądeckiego Nr 43/97 z dnia 6.X.1997 r. i Dz. Urz. Woj. Małopolskiego z 1999 r. Nr 11 poz. 77).

W Obszarze Chronionego Krajobrazu zakazana jest zmiana stosunków wodnych obniżających potencjał ekologiczny siedlisk, lokalizacja inwestycji mogących negatywnie wpłynąć na stan środowiska (szkodliwych dla środowiska), wypalanie traw, nieuzasadnione usuwanie zadrzewień. Nakazane jest natomiast kształtowanie przestrzeni ekologicznej w dostosowaniu do warunków górskich oraz zapobieganie procesom degradacji środowiska.

Kontynuowanie ochrony przez formę krajobrazu chronionego określa Regulamin funkcjonowania Obszaru, zawierający w szczególności następujące nakazy:

- wykluczenie realizacji przemysłu szkodliwego, wodochłonnego i energochłonnego,

- stosowanie technologii i urządzeń bezpiecznych ekologicznie przy obiektach budowlanych i urządzeniach infrastruktury,
- wprowadzanie form architektonicznych harmonizujących z otoczeniem,
- otaczanie opieką zabytków kultury materialnej i miejsc pamięci narodowej,
- obejmowanie ochroną najcenniejszych obiektów przyrodniczych,
- zalesianie i zadrzewianie gruntów mało przydatnych dla celów rolniczych, turystycznych i rekreacyjnych,
- ograniczanie przeznaczania na inne cele gruntów rolnych i leśnych,
- dążenie do uznania wszystkich lasów za ochronne oraz propagowanie rolnictwa ekologicznego,
- łagodzenie negatywnych skutków eksploatacji surowców,
- ograniczanie zanieczyszczeń zewnętrznych środowiska.

7. Ochrona gatunkowa roślin i zwierząt – według ustaleń w § 6 ust. 1 pkt. 4 i 5.

Ochrona gatunkowa roślin dotyczy roślin występujących w stanie dzikim. Zakres postępowania w stosunku do roślin i zwierząt chronionych wynika z ustawy o ochronie przyrody i jej przepisów wykonawczych. Ochrona ta polega w szczególności na zakazie celowego niszczenia lub zbierania z naturalnych stanowisk a także obrotu tymi gatunkami bez zezwolenia organów konserwatorskiej ochrony przyrody. W granicach planu nie pokazano stref ochrony gniazdowania rzadkich ptaków, jak również miejsc występowania dziko żyjących roślin chronionych, ze względu na poufność takich informacji.

W ramach Obszaru Specjalnej Ochrony „Beskidu Niskiego” przewiduje się w szczególności ochronę siedlisk bociana czarnego, orlika krzykliwego, orła przedniego, puszczyka uralskiego i trzmiełojada.

8. Do objęcia ochroną konserwatorską w obszarze objętym planem kwalifikuje się nadto następujące obszary leśne, leśno-krajobrazowe lub geologiczne – ustalone na podstawie „Inwentaryzacji przyrodniczej Gminy Sękowa”:

- 8) Rezerwat leśny (częściowy) „Bielanka” o pow. (na terenie Gminy Sękowa) ok. 70 ha.
Teren wsi Owczary.
- 9) Rezerwat leśny (częściowy) „Magura Małastowska” o pow. ok. 270 ha. Teren wsi Owczary.
- 10) Rezerwat częściowy leśno-krajobrazowy „Wołosiec” o pow. ok. 730 ha. Teren wsi Małastów, Ropica Górna, Bartne, Bodaki.
- 11) Rezerwat częściowy leśno-krajobrazowy „Nieżnajowa” o pow. ok. 340 ha. Teren wsi Czarne, Nieznajowa, Wołowiec.
- 12) Rezerwat częściowy leśno-krajobrazowy „Lipna” o pow. ok. 295 ha. Teren wsi Czarne i Radocyna.

- 13) Rezerwat częściowy leśno-krajobrazowy „Jasionka” o pow. ok. 535 ha. Teren wsi Czarne, Krzywa, Wołowiec.
- 14) Naturalne odsłonięcia geologiczne w korytach potoków i na zboczach dolin, obejmujące w szczególności drobnolawicowe piaskowce muskowitowe z muszlami małży, jako cenny twór geologiczny fliszu karpackiego

Utworzenie rezerwatów lub objęcie wymienionych obszarów innymi formami ochrony może nastąpić przy zachowaniu przepisów ustawy o ochronie przyrody.

9. Dla udostępnienia walorów przyrodniczych, krajoznawczych oraz tradycji historycznych obszaru Gminy obszar adaptuje się szlaki krajoznawcze, historyczne, przyrodnicze i turystyczne:

- 5) Szlak architektury drewnianej Województwa Małopolskiego,
- 6) Szlak przyrodniczo-historyczny „Magura”,
- 7) Szlaki rowerowe i szlaki konne,
- 8) Szlaki turystyczne górskie PTTK według map turystycznych.

Dopuszcza się tworzenie innych niż wymienione szlaków oraz ścieżek edukacyjnych, turystycznych i rekreacyjnych, w tym „szlak cerkiewny Beskidu Niskiego”, „szlak świątyń obrządku wschodniego”, „szlak kopalnictwa naftowego”, „szlak cmentarzy wojennych I wojny światowej” i inne. Ustala się obowiązek utrzymania ścieżek i szlaków w dobrym stanie oraz właściwy poziom informacji turystycznej. Wskazane jest powiązanie systemu szlaków ze Słowacją oraz z systemem już funkcjonującym na obszarze Magurskiego Parku Narodowego.

10. W celu ochrony obszaru **Magurskiego Parku Narodowego** (zwanego dalej „Parkiem”) wymienionego w § 3 ust. 1 lit a) ustala się – co następuje:

- 7) Wszelkie działania na terenie parku narodowego podporządkowane są ochronie przyrody i mają pierwszeństwo przed wszystkimi innymi działaniami.
- 8) Lasy i grunty inne w granicach Parku objęte są – stosownie do ustaleń Planu Ochrony Parku – ochroną **ściłą** (całkowite zaniechanie ingerencji człowieka w stan ekosystemów i składników przyrody), ochroną **częściową** (czynna ochrona ekosystemów i składników przyrody w celu przywrócenia stanu naturalnego lub ich utrzymania w stanie zbliżonym do naturalnego), lub ochroną **krajobrazową** (zrównoważony rozwój obszaru oraz zachowanie swoistych cech krajobrazu).
- 9) Program działań ochronnych, katalog zadań i sposobów ich wykonania – określa Minister właściwy do spraw środowiska w Planie Ochrony Parku, określającym również warunki udostępnienia obszaru Parku społeczeństwu.
- 10) Zakazy i nakazy obowiązujące w Parku określone zostały w § 5 Rozporządzenia Rady Ministrów z dnia 24 listopada 1994 r. w sprawie utworzenia Magurskiego Parku Narodowego (Dz. U. Nr 126 poz. 618). Zakazy obejmują :
 - polowanie, łowienie i zabijanie dzikich zwierząt,

- pozyskiwanie i niszczenie drzew i innych roślin, składowanie i gromadzenie odpadów,
 - niszczenie gleby i wydobywanie kopalin,
 - stosowanie chemicznych środków w gospodarce,
 - zbiór dziko żyjących roślin, owoców i grzybów,
 - poruszanie się pojazdami poza trasami do tego przewidzianymi,
 - zakłócanie ciszy,
 - umieszczanie tablic, napisów i reklam, za wyjątkiem znaków porządkowych i informacyjnych umieszczanych przez Służbę Parku Narodowego i zarządy dróg publicznych.
- 11) Utworzona wokół Parku **otulina**, której granice określono na rysunku planu – stanowi strefę ochronną zabezpieczającą Park przed zagrożeniami zewnętrznymi, w szczególności przed czynnikami mogącymi wywołać zmiany cech fizycznych, chemicznych lub biologicznych w składnikach chronionej przyrody Parku, a wynikających zarówno z działalności człowieka jak i z przyczyn naturalnych.
- 12) Zasady zagospodarowania otuliny Parku obejmują:
- zalesianie słabych rolniczo gruntów, narażonych na erozję i osuwiska oraz obszarów źródliskowych,
 - porządkowanie gospodarki odpadami, likwidację dzikich wysypisk odpadów,
 - porządkowanie gospodarki wodno-ściekowej z zakazem pobierania wody bezpośrednio ze źródeł oraz wiercenia głębokich studni na stokach,
 - zachowanie korytarzy i ciągów ekologicznych łączących obszary cenne przyrodniczo oraz obszary przyrodnicze z terenami otwartymi,
 - realizację przepustów dla drobnej zwierzyny przy podejmowaniu inwestycji drogowych, jeżeli warunek taki zostanie określony przez właściwy organ ochrony przyrody
 - rozwój infrastruktury turystycznej – parkingów, szlaków, informacji turystycznej, z zachowaniem ustaleń planu,
 - utrzymanie zasady koncentrowania zabudowy w tradycyjnie wykształconych układach pasmowych,
 - zachowanie tradycyjnych form architektury w budownictwie kubaturowym z zakazem stosowania form kontrastujących z krajobrazem i otoczeniem.

Lasy w granicach Parku oznaczone są na rysunku planu symbolem „**LS2**”.

Grunty wykazane w ewidencji gruntów jako rolne oznaczone są w granicach Parku symbolem „**RPN**”. Zmiany między gruntami leśnymi i innymi rodzajami użytków mogą nastąpić wyłącznie według ustaleń Planu Ochrony Parku. Zmiana taka nie stanowi naruszenia ustaleń planu.

11. W celu ochrony **Rezerwatu Przyrody „Kornuty”** utworzonego Zarządzeniem Ministra Leśnictwa z dnia 30.09.1953 r. (M.P. Nr A-97 poz. 1351, zmienionego Zarządzeniem Ministra Leśnictwa i Przemysłu Drzewnego Nr 103 z dnia 1.07.1964 r. zn. OP-244/63/53 na powierzchni 11,90 ha – ustala się co następuje:
- 1) Teren rezerwatu jest terenem o szczególnych wartościach przyrodniczych, podlegającym ochronie zgodnie z przepisami o ochronie przyrody.
 - 2) Plan ochrony rezerwatu zatwierdzony przez Głównego Konserwatora Przyrody zarządzeniem z dnia 24.12.1998 r. zawiera zakazy i nakazy obwieszczony na tablicach informacyjnych na granicy rezerwatu.
 - 3) Dopuszcza się włączenie Rezerwatu „Kornuty” do Magurskiego Parku Narodowego.
 - 4) Dopuszcza się powiększenie Rezerwatu stosownie do koncepcji zawartej w „Inwentaryzacji przyrodniczej Gminy Sękowa”. Zmiana granic Rezerwatu nie stanowi naruszenia ustaleń planu.
- Lasy Rezerwatu „Kornuty” oznaczono na rysunku planu symbolem „**LS3**”.
12. W celu ochrony lasów nie wymienionych w ust. 7 i ust. 8, stanowiących **Lasy Skarbu Państwa** (zwane dalej „lasami państwowymi”) – ustala się, co następuje:
- 1) Lasy Państwowe są w całości **lasami ochronnymi**, jako:
 - lasy wodochronne, chroniące zasoby wód powierzchniowych i podziemnych, regulujące stosunki hydrologiczne w zlewniach oraz na obszarach wododziałowych,
 - lasy stanowiące ostoję zwierzyny,
 - lasy położone w strefie „C” Uzdrowiska Wapienne mające na celu ochronę warunków lecznictwa uzdrowiskowego.
 - 2) W lasach **wodochronnych** obowiązują zasady gospodarowania polegające na:
 - zapewnieniu stałej obecności szaty leśnej,
 - preferowaniu zalesienia w górnych częściach zlewni,
 - szczególnej ochronie lasów bezpośrednio przyległych do źródeł, linii brzegowych cieków oraz stref wododziałowych,
 - spełnianiu przez szatę leśną roli filtru biologicznego oraz funkcji regulatora powierzchniowego i glebowego spływu wody.
 - 3) W lasach stanowiących **ostoje zwierzyny** (oznaczenie poufne w gestii Administracji Lasów Państwowych) obowiązuje:
 - ochrona różnorodności biologicznej, stref ochronnych wokół miejsc lęgowych i stałego przebywania ptaków drapieżnych oraz zwierząt objętych ochroną gatunkową,

- bezwzględne stosowanie się do zakazów i nakazów administracji leśnej podawanych na tablicach informacyjnych.
- 4) W lasach położonych w **obszarach ochrony uzdrowiskowej** Uzdrowiska „Wapienne” obowiązuje:
- kształtowanie oddziaływania biotycznego i estetycznego oraz korzystnych dla zdrowia warunków środowiska leśnego,
 - ochrona zasobów wody mineralnej oraz złóż torfowych w myśl zasad obowiązujących w lasach wodochronnych.
- 5) Lasy ochronne oznaczone są na rysunku planu symbolem „**LS1**”. Lasy te zostały uznane za ochronne na mocy Zarządzenia Nr 145 Ministra Ochrony Środowiska, Zasobów Naturalnych i Leśnictwa oraz Rozporządzenia tegoż Ministra z dnia 25.08.1992 r. w sprawie szczegółowych zasad i trybu uznawania lasów za ochronne oraz szczegółowych zasad prowadzenia w nich gospodarki leśnej (Dz. U. Nr 67 poz. 337). Na terenie Gminy Sękowa powierzchnia lasów ochronnych wynosi 11 139,54 ha. Zmiana zasięgu lasów ochronnych oraz zmiany pomiędzy poszczególnymi kategoriami ochronności wymienionymi w ust. 9 pkt 1 – 4, nie stanowią naruszenia ustaleń planu.
13. W celu ochrony **innych gruntów leśnych** w rozumieniu planu, ustala się, co następuje:
- 1) Inne grunty leśne obejmują:
 - a) w Lasach Państwowych – drogi leśne nie będące drogami publicznymi, linie podziału przestrzennego lasu, grunty wykorzystywane pod parkingi leśne i urządzenia turystyczne, grunty związane z gospodarką leśną jak: budynki i budowle, urządzenia melioracji wodnych i wody, szkółki leśne, miejsca składowania drewna, tereny pod liniami energetycznymi. Tej kategorii gruntów leśnych nie wyodrębnia się w granicach terenów „LS1”.
 - b) Lasy niepaństwowe oznaczone na rysunku planu symbolem „**LSN**”.
 - 2) Na terenie gruntów leśnych wymienionych w pkt 1 obowiązują te same zasady gospodarowania jak w Lasach Państwowych – stosownie do odpowiednich operatów urządzenia gospodarstwa leśnego.
 - 3) Dopuszcza się zmiany między poszczególnymi kategoriami lasów.
- Obowiązuje zakaz zmiany sposobu użytkowania innych gruntów leśnych, jeżeli byłoby to sprzeczne z obowiązującym planem urządzenia gospodarstwa leśnego.

1.4.2. WIZJA LOKALNA W TERENIE

Podane w niniejszym programie funkcjonalno – użytkowym informacje stanowią obraz przedsięwzięcia i wizji terenu, nie zwalniają oferentów z konieczności przeprowadzenia wizji lokalnej na przedmiotowym terenie oraz uwzględnienia innych i ewentualnie nie opisanych uwarunkowań.

1.4.3. DANE O CHARAKTERZE ISTNIEJĄCYCH I PRZEWIDYWANYCH ZAGROŻEŃ DLA ŚRODOWISKA

Teren objęty niniejszym opracowaniem położony w podanych niżej odległościach od granic poszczególnych form ochrony przyrody.

REZERWATY		
Lp.	Nazwa	[km]
1.	Kornuty	4.83
2.	Jelenia Góra	14.96
3.	Łysa Góra	19.20
4.	Liwocz	19.77
5.	Golesz	19.97
6.	Skamieniałe Miasto	28.11

Załącznik nr 7a. Odległości lokalizacji projektu względem znajdujących się w otoczeniu Rezerwatów.

PARKI KRAJOBRAZOWE		
Lp.	Nazwa	[km]
1.	Park Krajobrazowy Pasma Brzanki	19.01
2.	Ciężkowicko-Rożnowski Park Krajobrazowy	22.71
3.	Czarnorzecko-Strzyżowski Park Krajobrazowy - otulina	24.54
4.	Jaśliński Park Krajobrazowy	24.83

Załącznik nr 7b. Odległości lokalizacji projektu względem znajdujących się w otoczeniu Parków Krajobrazowych.

PARKI NARODOWE		
Lp.	Nazwa	[km]
1.	Magurski Park Narodowy - otulina	w obszarze
2.	Magurski Park Narodowy	0.54

Załącznik nr 7c. Odległości lokalizacji projektu względem znajdujących się w otoczeniu Parków Narodowych.

OBSZARY CHRONIONEGO KRAJOBRAZ U		
Lp.	Nazwa	[km]
1.	Południowomałopolski Obszar Chronionego Krajobrazu	w obszarze
2.	Obszar Chronionego Krajobrazu Beskidu Niskiego	4.89
3.	Obszar Chronionego Krajobrazu Pogórza Ciężkowickiego	17.03
4.	Pogórza Ciężkowickiego (woj. podkarpackie)	24.15
5.	Pogórza Strzyżowskiego	24.52

Załącznik nr 7d. Odległości lokalizacji projektu względem znajdujących się w otoczeniu Obszarów Chronionego Krajobrazu.

NATURA 2000 OBSZARY SPECJALNEJ OCHRONY		
Lp.	Nazwa	[km]
1.	Beskid Niski PLB180002	w obszarze

Załącznik nr 7e. Odległości lokalizacji projektu względem znajdujących się w otoczeniu Obszarów Specjalnej Ochrony Natura 2000

NATURA 2000 SPECJALNE OBSZARY OCHRONY		
Lp.	Nazwa	[km]
1.	Ostoja Magurska PLH180001	0.54
2.	Bednarka PLH120033	1.66
3.	Wisłoka z dopływami PLH180052	2.40
4.	Ostoje Nietoperzy Powiatu Gorlickiego PLH120094	6.88
5.	Józefów - Wola Dębowiecka PLH180033	10.10

6.	Kościół w Skalniku PLH180037	14.45
7.	Las Niegłowski PLH180040	15.01
8.	Łąki nad Młynówką PLH180041	16.23

Załącznik nr 7f. Odległości lokalizacji projektu względem znajdujących się w otoczeniu Specjalnych Obszarów Ochrony Natura 2000

Załącznik nr 7a-f. Tabele z analizą odległości terenu objętego przedmiotowym projektem, a różnymi formami ochrony przyrody występującymi w otoczeniu uzdrowiska Wapienne. Opracowano na podstawie geoservis.gdos.gov.pl/mapy

Inwestycja niniejsza należy do działań wysoce skierowanych na ochronę naturalnego środowiska człowieka poprzez budowę oferty czasu wolnego – rekreacja, turystyka, która poprzez promowanie zdrowego trybu życia podnosi jakość obszaru życia człowieka, jego zdrowia i kondycji psychofizycznej oraz wprowadzająca do produktu turystycznego czyste i ciche środowisko jako atut miejsca.

Projektowane miejsca zostaną wyposażone w urządzenia wykonane głównie z materiałów naturalnych – drewno, kamień, cegła itp. Zagospodarowanie zieleni przewiduje wykorzystanie zieleni już istniejącej i nowoprojektowanej z odpowiednio dobranymi gatunkami roślin. Fragmenty terenu utwardzone zostaną naturalnymi materiałami wodoprzepuszczalnymi (żwir, kliniec, ew. kostka brukowa), co nie zakłóci naturalnego spływu wody do odbiornika. Powstałe w ramach projektu nasadzenia przyczynią się do poprawy estetyki krajobrazu oraz stworzenia siedlisk dla małych zwierząt i ptaków.

Wszelkie rozwiązania chroniące środowisko wynikać będą z należytego wykonania robót budowlanych. Biorąc pod uwagę charakter oraz lokalizację planowanej inwestycji stwierdza się, że nie będzie ona powodować przekroczenia standardów środowiska.

W FAZIE REALIZACYJNEJ mogą nastąpić nieznaczne, chwilowe przekroczenia norm hałasu w wyniku dowozu materiałów i prowadzenia prac budowlanych. Zastosowane materiały budowlane (posiadające odpowiednie aprobaty techniczne i certyfikaty) nie będą w żaden sposób oddziaływać na środowisko z uwagi na właściwy ich dobór pod kątem minimalizowania negatywnego oddziaływania na środowisko. Odpady powstałe w wyniku prowadzenia prac budowlanych będą na bieżąco zbierane przez wykonawcę robót i utylizowane lub wywożone w miejsce przeznaczone dla tego typu odpadów. Zieleń, pozostająca w strefie oddziaływania inwestycji, zostanie odpowiednio zabezpieczona. Przyjęte rozwiązania techniczne i realizacyjne, w tym czasowe, gwarantują możliwie najmniejszą uciążliwość dla środowiska w fazie realizacji projektu.

W FAZIE EKSPLOATACYJNEJ projekt nie będzie mieć negatywnego oddziaływania na środowisko z uwagi na fakt, iż obiekt będący przedmiotem projektu nie będzie emitować hałasu powyżej dopuszczalnych norm ani odprowadzać nieoczyszczonych ścieków do wód gruntowych.

1.5. OGÓLNE WŁAŚCIWOŚCI FUNKCJONALNO - UŻYTKOWE INWESTYCJI

1.5.1. CEL DZIAŁANIA

Celem projektu jest wzmocnienie aktywności uzdrowiskowej, turystycznej i gospodarczej gminy Sękowa poprzez inwestycję uzupełniającą istniejący produkt turystyczno-uzdrowiskowy na terenie Uzdrowiska Wapienne.

Koncepcja zagospodarowania wyznaczonych obszarów w miejscowości Wapienne tworzona jest z myślą o wykorzystaniu potencjału przyrodniczego i walorów lokalizacyjnych uzdrowiska dla:

1. rozwoju uzdrowiska i turystyki,
2. wzmocnienia potencjału miejsca,
3. aktywnego spędzania wolnego czasu,
4. integracji społeczności wokół wspólnych celów gospodarczych,
5. organizacji szkolnych i pozaszkolnych zajęć dla dzieci i młodzieży.

1.5.2. ZAŁOŻENIA IDEOWE

Produkt uzdrowiskowo-turystyczny jest jednym z elementów działalności marketingowej na współczesnym rynku usług przemysłu czasu wolnego. Składa się on z trzech podstawowych elementów:

- walorów środowiska naturalnego i kulturowego,
- infrastruktury uzdrowiskowej i turystycznej z towarzyszącymi jej usługami dodatkowymi,
- dostępności komunikacyjnej,

oraz warstw, budujących go wewnątrz, w tym:

- rdzenia produktu czyli idei produktu, która decyduje o ostatecznym jego wyborze przez klienta,
- produktu rzeczywistego - obejmującego wszystkie podstawowe elementy pakietu turystycznego, umożliwiające realizację istoty produktu, w tym: dojazd, noclegi, wycieczki,
- produktu poszerzonego, w którego skład wchodzi wszystkie dodatkowe świadczenia oferty turystycznej, które powodują, że produkt staje się bardziej atrakcyjny.

Dla kształtowania produktu uzdrowiskowego ważne jest przeanalizowanie:

- produktu potencjalnego – czyli możliwości rozwoju produktu rzeczywistego,
- produktu oczekiwanego – czyli sumy potrzeb fizycznych, duchowych i materialnych klienta,
- produktu psychologicznego – czyli woli powrotu.

Biorąc pod uwagę powyższe, zakres działań opisanych w niniejszym PFU ma na celu ukazać piękno, potencjał i turystyczne walory miejsca oraz dziedzictwa przyrodniczego miejsca. Inwestycja dedykowana jest wsparciu miejscowości uzdrowiskowych wzmocnionych działaniami pod kątem turystyki i spędzania czasu wolnego.

1.6. SZCZEGÓŁOWE WŁAŚCIWOŚCI FUNKCJONALNO-UŻYTKOWE

1. Rozbudowa infrastruktury rekreacyjno-kulturalnej

PARAMETRY SZCZEGÓŁOWE BUDOWA AMFITEATRU		
elementy	wielkości	materiały
Scena	powierzchnia ok. 80 m ²	<ul style="list-style-type: none"> - Scena – materiały trwałe, wys. max. 60 cm względem poziomu gruntu „na gotowo” przed sceną, wejście za pośrednictwem schodków i pochylni terenowej zapewniającej dostęp dla osób niepełnosprawnych. - Zadaszenie sceny – zadaszenie trwałe o konstrukcji drewnianej, pokrycie gontem lub blachodachówką gontopodobną z posypką bitumiczną,
Widownia	powierzchnia ok. 1300 m ²	<ul style="list-style-type: none"> - Usytuowana na naturalnym zboczu, schodkowo wznoszone miejsca dla widzów, wykończenie z desek kompozytowych,
Energia elektryczna	1 kpl.	<ul style="list-style-type: none"> - Doprowadzenie instalacji elektrycznej do sceny dla umożliwienia podłączenia nagłośnienia i oświetlenia podczas odbywających się uroczystości, koncertów i przedstawień - 1kpl. Parametry przyłącza dostosować do potrzeb sprzętu nagłośnieniowego.
Miejsce utwardzone przed sceną	powierzchnia ok. 60 m ² ,	<ul style="list-style-type: none"> - Miejsce przed sceną utwardzone – płyty z kamienia naturalnego (lokalnego) lub inne, dostęp dla samochodów technicznych i osób niepełnosprawnych.
<i>Wszystkie elementy małej architektury wykonane powinny zostać w nawiązaniu do projektów infrastruktury turystycznej Magurskiego Parku Narodowego.</i>		
PARAMETRY SZCZEGÓŁOWE ZAGOSPODAROWANIE TERENU		
elementy	wielkości	materiały
Droga dojazdowa	ok. 100 mb., szer. ok. 3,5 m	<ul style="list-style-type: none"> - Droga dojazdowa nawierzchnia utwardzona z krawężnikami, (preferowane materiały naturalne ze źródeł lokalnych)
Ciągi piesze	szer. ok. 3,0 m, dł. ok. 300 m,	<ul style="list-style-type: none"> - Ciągi piesze (rekreacyjne) nawierzchnia utwardzona z wykorzystaniem naturalnego kamienia lokalnego,
	ok. 20 punktów	<ul style="list-style-type: none"> - Oświetlenie terenu za pomocą lamp

Oświetlenie	świetlnych	parkowych i podświetleń,
Tężnia solankowa	<p>Wysokość: ok. 4,00 m</p> <p>Szerokość: ok. 2,5 m</p> <p>Długość: ok. 8,0 -10,0 m</p>	<p>Tężnia zewnętrzna z podstawą w linii prostej lub delikatnym łuku. Konstrukcja drewniana, zbudowana z drewna iglastego sosnowego i świerkowego oraz gałązek brzoźowych (lub tarniny) oraz urządzeń do pompowania solanki - 1 kpl. Solanka podawana za pomocą pomp z górnej strefy konstrukcji. Nadmiar spływającej swobodnie po gałązkach solanki gromadzi się w korycie umieszczonym w dolnej części tężni. Proces tłoczenia solanki odbywa się w obiegu zamkniętym. Konstrukcja zamontowana na betonowym korycie odpowiednio zabezpieczonym.</p>
Fontanna kaskadowa	<p>Szerokość: ok. 2,5 m</p> <p>Długość: ok. 8,0 -10,0 m</p> <p>Wysokość kaskady w postaci kurtyny wodnej ok. 2.5m</p>	<p>Fontanna kaskadowa w połączeniu ze strumykiem - złożona z niecek, wyższej wyposażonej np. w 3 rodzaje dysz wodnych w różny sposób kształtującymi strumień wody, w tym strumień w postaci kaskady i kurtyny wodnej, podświetlonych lampami i niższej połączonych kaskadą wodną. Szerokość, długość oraz kształt podstawy obiektu w nawiązaniu do tężni, z którą fontanna z kaskadą będą znajdować się w sąsiedztwie i tworzyć wspólna przestrzeń rekreacyjno – uzdrowiskową.</p> <p>Do fontanny doprowadzenie przyłącza wodociągowego i kanalizacyjnego. Doprowadzenie przyłącza energetycznego oraz zasilenie kablem latarni i obiektów oraz fontanny.</p>
Nawierzchnie utwardzone	ok 150 m ²	Nawierzchnie utwardzone pod obiektami typu tężnia solankowa, fontanna kaskadowa, preferowane materiały naturalne z zasobów lokalnych,
<p><i>Przyjęte w ramach projektu rozwiązania architektoniczne i technologiczne mają być wykonane zgodnie z najlepszą praktyką w danej dziedzinie, pod względem technologii, zastosowanych materiałów, innowacyjności wykazywać wysoki stopień innowacyjności oraz energooszczędności technologicznych/ technicznych wszelkich zastosowanych w projekcie rozwiązań.</i></p> <p><i>Wszystkie elementy małej architektury wykonane powinny zostać w nawiązaniu do projektów infrastruktury turystycznej Magurskiego Parku Narodowego.</i></p>		
<p><u>Wymagania projektowe:</u></p> <p><i>Szczegółowe parametry wszystkich elementów oraz wszelkie ostateczne zmiany należy uzgodnić z Zamawiającym.</i></p>		

2. Stworzenie nowych terenów rekreacyjnych

PARAMETRY SZCZEGÓŁOWE TERENY REKREACYJNE		
elementy	wielkości	materiały
Plac zabaw	1 kpl. pow. ok. 500 m ² ,	wydzielona przestrzeń, urządzenia zabawowe tematyczne, plac pod urządzenia zabawowe o nawierzchni bezpiecznej,
Elementy małej architektury	szer. ok. 30 cm, wys. w zależności od różnicy poziomów	murki - zabezpieczające, zróżnicowane wysokości gruntu po wykonaniu plantowania, pod poszczególne obiekty projektu, schodki w tym pochylnie, materiały naturalne - preferowane lokalne,
Miejsca odpoczynku,	2 kpl. / 10 szt. ok. 6 szt., ok. 4 szt.	ławki ze stołami lub siedziska, kosze na śmieci ok. 6 szt., stojaki na rowery 4-stanowiskowe - 4 szt.
Miejscowe uzupełnienie zieleni	1 kpl.	w postaci klombów, szpalerów drzew parkowych, kolorowych żywopłotów izolujących lub rozdzielających przestrzenie o różnym przeznaczeniu, uzupełnienie zieleni niskiej i średniowysokiej - 1 kpl.
<i>Wszystkie elementy małej architektury wykonane powinny zostać w nawiązaniu do projektów infrastruktury turystycznej Magurskiego Parku Narodowego.</i>		
Wymagania projektowe: <i>Szczegółowe parametry wszystkich elementów oraz wszelkie ostateczne zmiany należy uzgodnić z Zamawiającym..</i>		

3. Budowa edukacyjnych ścieżek spacerowych

PARAMETRY SZCZEGÓŁOWE ŚCIEŻKI SPACEROWE		
elementy	wielkości	materiały
Mała pętla	dł. ok 3 km,	Edukacyjne ścieżki spacerowe wokół m. Wapienne:
Duża pętla	dł. ok 10 km,	- nawierzchnia naturalna wykończona drewnem i naturalnym kamieniem w miejscach o większym nachyleniu 12% - drewniane schodki. W zastoiskach wodnych i miejscach wilgotnych wymagane odwodnienie terenu lub nasyp ustabilizowany kłodą drewnianą.
Deszczochron	1 kpl.	Miejsce odpoczynku z deszczochronem. Elementy konstrukcyjne drewniane fundamentowane i kotwione.
Miejsca odpoczynku	2 kpl.	1. Typowe miejsce odpoczynku wyposażone w ławeczki, 2. miejsce odpoczynku wyposażone dodatkowo w miejsce do grillowania Elementy konstrukcyjne drewniane

		fundamentowane i kotwione.
Tablice informacyjne duże i małe,	2 tablice duże 13 tablice małe	Tablice informacyjne - łącznie 15 szt. - 2 duże, 13 informacyjnych opisujących charakterystykę siedlisk. Tablice informacyjne trójstronne o konstrukcji drewnianej z okrągłaków korowanych z zadaszeniem, fundamentowane na gł. 1,20 m – tablice informacyjne wykonane z desek łączonych na pióro i wpust, pokrycie więźby – gont drewniany.
Znaki kierunkowe,	1 kpl.	Znaki kierunkowe pokazujące kierunek szlaku – drewniane malowane

Wszystkie elementy małej architektury wykonane powinny zostać w nawiązaniu do projektów infrastruktury turystycznej Magurskiego Parku Narodowego.

Wymagania projektowe:

Szczegółowe parametry wszystkich elementów oraz wszelkie ostateczne zmiany należy uzgodnić z Zamawiającym.

PARAMETRY SZCZEGÓŁOWE WIEŻA WIDOKOWA

Wieża widokowa	wys. max. 25 m (ok. 3 m ponad koronami drzew) pow. podstawy ok. 100 m ²	Budowa wieży widokowej na górze FERDEL - nawiązująca do architektury MPN (Magurskiego Parku Narodowego). Konstrukcja drewniana lub stalowo-drewniana.
----------------	--	---

Wszystkie elementy małej architektury wykonane powinny zostać w nawiązaniu do projektów infrastruktury turystycznej Magurskiego Parku Narodowego.

Wymagania projektowe:

Szczegółowe parametry wszystkich elementów oraz wszelkie ostateczne zmiany należy uzgodnić z Zamawiającym.

PARAMETRY SZCZEGÓŁOWE SZLAK SPACEROWY WŚRÓD KORON ROSNĄCYCH DRZEW

Szlak spacerowy wśród koron rosnących drzew	dł. około 350 m	Szlak spacerowy wśród koron drzew. Wysokość ma zapewnić możliwość podziwiania przyrody znajdując się nad koronami rosnących drzew. Konstrukcja obiektu zostanie wykonana z połączenia stali i drewna, platformy widokowej na kilku poziomach. Ścieżka o konstrukcji drewnianej z zabezpieczeniami.
---	-----------------	--

Wszystkie elementy małej architektury wykonane powinny zostać w nawiązaniu do projektów infrastruktury turystycznej Magurskiego Parku Narodowego.

Wymagania projektowe:

Szczegółowe parametry wszystkich elementów oraz wszelkie ostateczne zmiany należy uzgodnić z Zamawiającym.

4. Budowa i poprawa jakości lokalnych ścieżek i ciągów pieszo – rowerowych wokół uzdrowiska Wapienne

PARAMETRY SZCZEGÓŁOWE CIĄGI I ŚCIEŻKI PIESZO-ROWEROWE

elementy	wielkości	materiały
Budowa ścieżek pieszo-rowerowych	160 m i 200 m szer. ok. 2,5 m	Nawierzchnia z mieszanki kamiennej, podbudowa z kruszywa łamanego stabilizowanego mechanicznie 0/31,5 mm,
Przebudowa ścieżki na pieszo-rowerową w kierunku oczyszczalni	dł. ok. 700 m szer. ok. 3,5 m	Nawierzchnia utwardzona, z mieszanki kamiennej, podbudowa z kruszywa łamanego stabilizowanego mechanicznie 0/31,5 mm,
Budowa ciągu pieszo-rowerowego w kierunku Buczynowej Doliny nawierzchnia utwardzona	dł. ok. 1200 m szer. ok. 1,5 - 2,5 m	Nawierzchnia asfaltowa, podbudowa z kruszywa łamanego stabilizowanego mechanicznie 0/31,5 mm,
Budowa ścieżki pieszej w ciągu drogi powiatowej 1489K w kierunku Rozdziela	dł. ok. 150 m	Kontynuacja nawierzchni i szerokości wzdłuż drogi powiatowej. Nawierzchnia z kostki brukowej (typ dostosowany do istniejącego) Ograniczenie: lewa strona – krawężniki, prawa strona – obrzeża betonowe
<i>Wszystkie elementy małej architektury wykonane powinny zostać w nawiązaniu do projektów infrastruktury turystycznej Magurskiego Parku Narodowego.</i>		
Wymagania projektowe:		
<i>Szczegółowe parametry wszystkich elementów oraz wszelkie ostateczne zmiany należy uzgodnić z Zamawiającym.</i>		

Uwaga: Po stronie Wykonawcy pozostaje uzyskanie wszelkich pozwoleń oraz zgód niezbędnych do budowy, w tym pozwoleń wodnoprawnych.

Uwaga: Wymiary, materiały oraz ostateczną lokalizację należy uzgodnić z Zamawiającym.

1.7. ODSZTĘPSTWA

Zamawiający uznaje przedstawione w niniejszym dokumencie dane, w tym przebiegi sieci, wielkości i parametry obiektów, jako orientacyjne, stąd dopuszcza wszelkie korekty na etapie projektowania pod warunkiem utrzymania podstawowych celów zadania i rodzaju obiektów.

1.8. BEZPIECZEŃSTWO TECHNOLOGII

Wykonawca winien uwzględnić wszelkie ryzyko wynikające z zastosowanych rozwiązań.

2. OPIS WYMAGAŃ ZAMAWIAJĄCEGO W STOSUNKU DO PRZEDMIOTU ZAMÓWIENIA

2.1. WYMAGANIA OGÓLNE

Roboty muszą być zaprojektowane i wykonane zgodnie z wymaganiami obowiązujących polskich przepisów, norm i instrukcji. Niewyszczególnienie w niniejszych wymaganiach przez Zamawiającego jakichkolwiek obowiązujących aktów prawnych nie zwalnia Wykonawcy od ich stosowania.

2.2. KRYTERIA PROJEKTOWE

Dokumentacja projektowa powinna być sporządzona stosownie do:

- Rozporządzenie Ministra Transportu, Budownictwa i Gospodarki Morskiej z dnia 25 kwietnia 2012 r. w sprawie szczegółowego zakresu i formy projektu budowlanego (Dz.U. 2015 poz. 1554 z późn. zm.),
- Rozporządzenie Ministra Infrastruktury z dnia 2 września 2004 r. w sprawie szczegółowego zakresu i formy dokumentacji projektowej, specyfikacji technicznych wykonania i odbioru robót budowlanych oraz programu funkcjonalno – użytkowego (Obwieszczenie Ministra Transportu, Budownictwa i Gospodarki Morskiej z dnia 10 maja 2013 r. w sprawie ogłoszenia jednolitego tekstu rozporządzenia Ministra Infrastruktury w sprawie szczegółowego zakresu i formy dokumentacji projektowej, specyfikacji technicznych wykonania i odbioru robót budowlanych oraz programu funkcjonalno-użytkowego), (Dz.U. 2013 poz. 1129),

oraz spełniać wymagania:

- Ustawa z dnia 7 lipca 1994 r. Prawo budowlane (Obwieszczenie Marszałka Sejmu Rzeczypospolitej Polskiej z dnia 9 lutego 2016 r. w sprawie ogłoszenia jednolitego tekstu ustawy – Prawo budowlane) Dz.U. 2016 poz. Ustawa z dnia 21 marca 1985 r. o drogach publicznych (Obwieszczenie Marszałka Sejmu Rzeczypospolitej Polskiej z dnia 27 lutego 2015 r. w sprawie ogłoszenia jednolitego tekstu ustawy o drogach publicznych) (Dz.U. 2016 poz. 770 z późn. zm.),
- Rozporządzenie Ministra Transportu i Gospodarki Morskiej z dnia 2 marca 1999 r. w sprawie warunków technicznych, jakim powinny odpowiadać drogi publiczne i ich usytuowanie (Obwieszczenie Ministra Infrastruktury i Budownictwa z dnia 23 grudnia 2015 r. w sprawie ogłoszenia jednolitego tekstu rozporządzenia Ministra Transportu i Gospodarki Morskiej w sprawie warunków technicznych, jakim powinny odpowiadać drogi publiczne i ich usytuowanie, (Dz.U. 2016 poz. 124);
- Rozporządzenie Ministra Infrastruktury z dnia 12 kwietnia 2002 r. w sprawie warunków technicznych, jakim powinny odpowiadać budynki i ich usytuowanie (2002, Dz. U. Nr 75 poz. 690 z późn. zm.),
- Ustawa z dnia 29 stycznia 2004r. Prawo zamówień publicznych (Obwieszczenie Marszałka Sejmu Rzeczypospolitej Polskiej z dnia 26 listopada 2015 r. w sprawie

ogłoszenia jednolitego tekstu ustawy – Prawo zamówień publicznych), (Dz.U. 2016 poz. 1020 z późn. zm.);

Cała kompletna dokumentacja powinna być wykonana w wersji papierowej oraz elektronicznej w postaci plików edytowalnych.

Każdy element projektu powinien być uzgodniony z Zamawiającym (uzgodnienie dokumentacji z Zamawiającym) – uzyskanie statusu dokumentacji: „Zatwierdzone” jest warunkiem rozpoczęcia prac realizacyjnych.

2.3. WYMAGANIA DOTYCZĄCE ZAGOSPODAROWANIA TERENU I ARCHITEKTURY

Zaprojektować zagospodarowanie terenu spójne pod względem funkcjonalnym i architektonicznym. Obiekty winny być wkomponowane w istniejący krajobraz, w sposób przemyślany, współgrający z otoczeniem.

Na terenie utrzymać, jeżeli to będzie możliwe, istniejącą zieleń wysoką. Wykonawca, przed przystąpieniem do prac projektowych winien jest wykonać inwentaryzację zieleni. W razie stwierdzenia kolizji projektowanej infrastruktury z istniejącym zadrzewieniem. Wykonawca zobowiązany jest w imieniu Zamawiającego do uzyskania pozwolenia na wycięcie drzew zgodnie z Ustawą z dnia 16 kwietnia 2004 r. o ochronie przyrody (tekst jednolity Dz.U. 2015 poz. 1651).

Wykonawca, przed przystąpieniem do prac projektowych winien jest wykonać inwentaryzację terenu budowy.

2.4. WYMAGANIA DOTYCZĄCE INSTALACJI

Wymagania odnośnie sieci elektrycznej

- Przyłącza energetyczne poprowadzić od stacji Trafo do poszczególnych obiektów wyłącznie na obszarze objętym niniejszym PFU,
- Istnieje możliwość kolizji z istniejącym podziemnym i nadziemnym uzbrojeniem nie zaewidencjonowanym. Wykonawca winien dokonać inwentaryzacji sieci przed przystąpieniem do prac projektowych.
- Usunięcie kolizji należy zrealizować w sposób umożliwiający realizację planowanych zmian w zagospodarowaniu terenu z zachowaniem dotychczasowych funkcji, relacji i parametrów elementów sieci dystrybucyjnej umożliwiających jej właścicielowi prowadzenie działalności statutowej w sposób nie gorszy niż przed usunięciem kolizji.
- W przypadku występowania kabli elektroenergetycznych zabrania się prowadzenia robót ziemnych sprzętem mechanicznym w odległości mniejszej niż 2 m od kabla zlokalizowanego przekopem kontrolnym. Kable można odkopać tylko do strefy ochronnej tj. folii lub cegły — zabrania się odkrywania czynnych kabli energetycznych.
- Dla linii kablowych SN należy wykonać pomiar wyładowań niezupełnych.

- Po zakończeniu usunięcia kolizji sieci należy uaktualnić mapy geodezyjne z naniesieniem tychże do Państwowych Zasobów Geodezyjnych.
- Bezpośrednio w wykopie, kable należy układać na głębokości min. 0,8 m, z dokładnością ± 5 cm na dolnej warstwie piasku o grubości 15 cm + przykrycie warstwą piasku o grubości 10 cm nad kablem - a następnie warstwą gruntu rodzimego o grubości co najmniej 15 cm. Nad tą warstwą, jako ochronę przed uszkodzeniami mechanicznymi i sygnalizację obecności kabla energetycznego, który może być pod napięciem - należy wzdłuż całej trasy, [co najmniej 25 cm nad kablem] układać folię kalandrowaną w kolorze niebieskim - o szerokości co najmniej 20 cm.
- Przy skrzyżowaniach z innymi instalacjami podziemnymi, oraz drogami i placami utwardzonymi, kable należy układać w przepustach kablowych. Na kablach już istniejących w miejscach skrzyżowań należy zakładać rury osłonowe dwudzielne.
- Przepusty i rury osłonowe powinny być zabezpieczane na końcach przed przedostawaniem się do ich wnętrza wody, oraz przed ich zamulaniem. Kable układane w ziemi na całym swych długościach powinny posiadać oznaczniki identyfikacyjne. Zaleca się przy szafach i innych obiektach pozostawiać zapasy eksploatacyjne kabli (2,0 m przy urządzeniach).

Uwaga! Istnieje możliwość kolizji z istniejącym podziemnym i nadziemnym uzbrojeniem nie zaewidencjonowanym. Wykonawca winien dokonać inwentaryzacji sieci przed przystąpieniem do prac projektowych. Wszelkie roboty związane z przedmiotem zamówienia winny być wykonywane bez szkody dla istniejącej infrastruktury i z ewentualnym jej zabezpieczeniem.

Oświetlenie powinno spełniać normy i zalecenia wg normy EN 13201-1, zapewniające odpowiedni poziom luminacji, równomierność luminacji, z ograniczeniami zjawiska oślnienia - dla odpowiedniej kategorii miejsca.

Uwaga! Wykonawca winien uzyskać wszystkie wymagane prawem opinie, uzgodnienia oraz warunki techniczne dla nowoprojektowanych elementów sieci infrastruktury technicznej.

2.5. WYMAGANIA DOTYCZĄCE WYKOŃCZENIA

Ze względu na zakres prac oraz lokalizację przedsięwzięcia istotnym wymaganiem jest użycie materiałów naturalnych, najlepiej z lokalnych zasobów. Wszelkie elementy małej architektury, materiały, styl i sposób wykończenia powinny stanowić jedną spójną całość. Dlatego też wymaga się nawiązania do form infrastruktury turystycznej Magurskiego Parku Narodowego.

2.6. WARUNKI WYKONANIA I ODBIORU ROBÓT PRAC PROJEKTOWYCH

Wykonawca jest odpowiedzialny za realizację prac projektowych zgodnie z umową oraz za jakość zaproponowanych rozwiązań budowlanych, zastosowanych materiałów. Następstwa

jakiegokolwiek błędu w robotach, spowodowane przez Wykonawcę, zostaną poprawione przez Wykonawcę na własny koszt.

Wykonawca odpowiedzialny jest za przestrzeganie aktualnie obowiązujących przepisów prawa.

Zasady odbioru robót zostaną szczegółowo opisane w umowie, która będzie zawarta między Zamawiającym i Wykonawcą. Zostanie w niej ujęta kolejność i charakter odbiorów oraz zakres dokumentacji niezbędnych do skutecznego uzyskania odbioru.

2.7. WYMAGANIA DODATKOWE

- Niniejsze opracowanie określa zakres zadań, które Projektant winien uwzględnić w dokumentacji projektowej, jednakże w sytuacji uzasadnionej względami prawnymi lub funkcjonalnymi uwzględni on i zastosuje w projekcie rozwiązania alternatywne lub uzupełniające, również w sytuacji jeśli wymagałoby to dodatkowych opracowań i zgód. Zastosowanie innych, niż przyjęte w PFU, rozwiązań wymaga akceptacji Zamawiającego. Natomiast zakres zadań należy traktować sztywno.
- Projekt musi być zgodny z miejscowymi planami zagospodarowania przestrzennego, w przypadku ich braku Projektant uzyska decyzję ustalenia lokalizacji inwestycji celu publicznego, stąd też przed przystąpieniem do prac powinien sprawdzić wszelkie zapisy MPZP obowiązujące dla poszczególnych zadań.
- Projektant wykona dokumentację projektową, zawierającą cały zakres rzeczowy objęty niniejszym PFU.
- Zaproponowane w niniejszym opracowaniu rozwiązania Projektant winien traktować jak koncepcyjne podejście ideowe, stąd też na bazie niniejszego dokumentu sporządzi on koncepcję docelowych rozwiązań projektowych i uzyska akceptację Zamawiającego.
- Projektant zapewni pełny dostęp dla osób niepełnosprawnych.
- Projektant zastosuje, wymagane prawem, zabezpieczenia przeciwpożarowe na terenie objętym opracowaniem.
- Projektant jest zobowiązany do uzyskania wszystkich zgód i opinii, wymaganych prawem w postępowaniu o uzyskanie decyzji pozwolenia na budowę, w tym również do uzyskania prawa dysponowania terenem na cele budowlane.
- Wykazane w opracowaniu działki i ich numery należy traktować orientacyjnie. Projektant ma obowiązek zweryfikować zakres terenu objętego projektem i uzyskać odnośne wypisy z rejestru gruntów.
- Zaprojektowana infrastruktura powinna spełniać parametry, wymogi technologiczne i procesowe określone w dyrektywach Unii Europejskiej.
- Projektant winien przewidzieć zastosowanie barierek i/lub balustrad ochronnych na odcinkach tego wymagających zgodnie z przepisami dot. bezpieczeństwa.

3. CZĘŚĆ INFORMACYJNA PROGRAMU FUNKcjONALNO-UŻYTKOWEGO

3.1. DOKUMENTY POTWIERDZAJĄCE ZGODNOŚĆ ZAMIERZENIA BUDOWLANEGO Z WYMAGANIAMI WYNIKAJĄCYMI Z ODRĘBNYCH PRZEPISÓW

Planowana inwestycja realizowana winna być zgodna z Miejscowym planem zagospodarowania przestrzennego Gminy Sękowa - UCHWAŁA NR XVII/112/2004 RADY GMINY SĘKOWA z dnia 26 listopad 2004 r.

3.2. PRAWO ZAMAWIAJĄCEGO DO DYSPONOWANIA NIERUCHOMOŚCIĄ NA CELE BUDOWLANE

Zamawiający posiada prawo do dysponowania nieruchomością na cele budowlane w zakresie działek, których jest właścicielem lub zarządzającym, tj.:

Miejscowość	Nr działki	Zarządzający/ użytkowanie wieczyste	Własność/ władanie
Gmina Sękowa, obręb Wapienne	30/4	Gmina Sękowa	Gmina Sękowa
	30/1	Osoby prywatne	Osoby prywatne
	30/3	Osoby prywatne	Osoby prywatne
	36	Gmina Sękowa	Gmina Sękowa
	94	Gmina Sękowa	Gmina Sękowa
	95	Gmina Sękowa	Gmina Sękowa
	109/2	Gmina Sękowa	Gmina Sękowa
	112/4	Gmina Sękowa	Gmina Sękowa
	115/2	Gmina Sękowa	Gmina Sękowa
	116/2	Gmina Sękowa	Gmina Sękowa
	110	Osoby prywatne	Osoby prywatne
	111/1	Osoby prywatne	Osoby prywatne

	114/2	Osoby prywatne	Osoby prywatne
	118/1	Osoby prywatne	Osoby prywatne
	25/1	POWIATOWY ZARZĄD DROGOWY W GORLICACH	Powiat Gorlicki
	23/5	Gmina Sękowa	Gmina Sękowa
	15/4	Gmina Sękowa	Gmina Sękowa
	14/3	Gmina Sękowa	Gmina Sękowa
	117/2	Gmina Sękowa	Gmina Sękowa
	17	Gmina Sękowa	Gmina Sękowa
	574,	MAGURSKI PARK NARODOWY	Skarb Państwa
	33/1	PAŃSTWOWE GOSPODARSTWO LEŚNE LASY PAŃSTWOWE NADLEŚNICTWO GORLICE	Skarb Państwa
	33/3	MAGURSKI PARK NARODOWY	Skarb Państwa
	33/4	MAGURSKI PARK NARODOWY	Skarb Państwa
	33/5	MAGURSKI PARK NARODOWY	Skarb Państwa
	52	Gmina Sękowa	Gmina Sękowa
	231	Gmina Sękowa	Gmina Sękowa
	259/5	PAŃSTWOWE GOSPODARSTWO LEŚNE LASY PAŃSTWOWE NADLEŚNICTWO GORLICE	Skarb Państwa
	259/6	MAGURSKI PARK NARODOWY	Skarb Państwa
Gmina Lipinki, obręb Bednarka – wyłączony z działań inwestycyjnych	570	MAGURSKI PARK NARODOWY	Skarb Państwa
	582	MAGURSKI PARK NARODOWY	Skarb Państwa
	577	MAGURSKI PARK NARODOWY	Skarb Państwa
	579	MAGURSKI PARK NARODOWY	Skarb Państwa

	574	MAGURSKI PARK NARODOWY	Skarb Państwa
--	-----	---------------------------	---------------

Powyższy zakres działek należy traktować orientacyjnie. Przed przystąpieniem do projektowania Projektant jest zobowiązany do zweryfikowania działek objętych projektem.

3.3. PRZEPISY PRAWNE I NORMY ZWIĄZANE Z PROJEKTOWANIEM

Całość robót powinna być wykonana zgodnie z obowiązującymi przepisami, Polskimi Normami lub odpowiadającymi im normami europejskimi. Jeśli dla określonych robót nie istnieją odpowiednie Polskie Normy, zastosowanie będą miały uznane i będące w użyciu normy i standardy europejskie (EN). Całość robót powinna być zaprojektowana i wybudowana w systemie metrycznym SI.

W przypadku, gdy materiały i standard wykonania nie są w pełni wyspecyfikowane w niniejszym dokumencie lub nie ujęte w Normach, Zasadach i Instrukcjach należy zapewnić wykonanie robót na jak najwyższym poziomie. W takich okolicznościach, Inspektor określi czy materiały oferowane i dostarczane na plac budowy nadają się do zastosowania w robotach.

- Ustawa z dnia 7 lipca 1994 r. Prawo budowlane (Obwieszczenie Marszałka Sejmu Rzeczypospolitej Polskiej z dnia 9 lutego 2016 r. w sprawie ogłoszenia jednolitego tekstu ustawy – Prawo budowlane) Dz.U. 2016 poz. 290,
- Rozporządzenie Ministra Infrastruktury z dnia 12 kwietnia 2002 r. w sprawie warunków technicznych, jakim powinny odpowiadać budynki i ich usytuowanie (Dz. U. 2015 poz. 1422 z późn. zm.);
- Rozporządzenie Ministra Infrastruktury z dnia 26 czerwca 2002 r. w sprawie dziennika budowy, montażu i rozbiórki, tablicy informacyjnej oraz ogłoszenia zawierającego dane dotyczące bezpieczeństwa pracy i ochrony zdrowia. (Dz.U. 2015 poz. 1775),
- Rozporządzenie Ministra Infrastruktury z dnia 2 września 2004 r. w sprawie szczegółowego zakresu i formy dokumentacji projektowej, specyfikacji technicznych wykonania i odbioru robót budowlanych oraz programu funkcjonalno – użytkowego (Obwieszczenie Ministra Transportu, Budownictwa i Gospodarki Morskiej z dnia 10 maja 2013 r. w sprawie ogłoszenia jednolitego tekstu rozporządzenia Ministra Infrastruktury w sprawie szczegółowego zakresu i formy dokumentacji projektowej, specyfikacji technicznych wykonania i odbioru robót budowlanych oraz programu funkcjonalno-użytkowego, Dz.U. 2013 poz. 1129),
- Ustawa z dnia 21 marca 1985 r. o drogach publicznych (Obwieszczenie Marszałka Sejmu Rzeczypospolitej Polskiej z dnia 27 lutego 2015 r. w sprawie ogłoszenia jednolitego tekstu ustawy o drogach publicznych) (Dz.U. 2016 poz. 770 z późn. zm.),
- Rozporządzenie Ministra Infrastruktury z dnia 23 czerwca 2003 r. w sprawie informacji dotyczącej bezpieczeństwa i ochrony zdrowia oraz planu bezpieczeństwa i ochrony zdrowia (2003, Dz. U. 120 poz. 1126);,

- Rozporządzenie Ministra Pracy i Polityki Socjalnej z dnia 26 września 1997 r. w sprawie ogólnych przepisów bezpieczeństwa i higieny pracy (Obwieszczenie Ministra Gospodarki, Pracy i Polityki Społecznej z dnia 28 sierpnia 2003 r. w sprawie ogłoszenia jednolitego tekstu rozporządzenia Ministra Pracy i Polityki Socjalnej w sprawie ogólnych przepisów bezpieczeństwa i higieny pracy; Dz.U. 2011 nr 173 poz. 1034 z późn. zm.),
- Rozporządzenie Ministra Infrastruktury z dnia 6 lutego 2003 r. w sprawie bezpieczeństwa i higieny pracy podczas wykonywania robót budowlanych (Dz.U. 2003 nr 47 poz. 401),
- Rozporządzenie Ministra Transportu, Budownictwa i Gospodarki Morskiej z dnia 25 kwietnia 2012 r. w sprawie szczegółowego zakresu i formy projektu budowlanego (Dz.U. 2015 poz. 1554 z późn. zm.)
- Ustawa z dnia 14 grudnia 2012 r. o odpadach (Dz.U. 2015 poz. 122 z późn. zm.);,
- Ustawa z dnia 27 kwietnia 2001 r. Prawo Ochrony Środowiska (Obwieszczenie Marszałka Sejmu Rzeczypospolitej Polskiej z dnia 19 kwietnia 2016 r. w sprawie ogłoszenia jednolitego tekstu ustawy – Prawo ochrony środowiska; tekst jednolity 2016, Dz. U. 2016 poz. 672)
- Ustawa z dnia 18 lipca 2001 r. Prawo wodne (Obwieszczenie Marszałka Sejmu Rzeczypospolitej Polskiej z dnia 27 lutego 2015 r. w sprawie ogłoszenia jednolitego tekstu ustawy – Prawo wodne; Dz.U. 2015 poz. 2295, z późn. zm.)
- Ustawa z dnia 27 marca 2003 r. o planowaniu i zagospodarowaniu przestrzennym (Obwieszczenie Marszałka Sejmu Rzeczypospolitej Polskiej z dnia 13 maja 2016 r. w sprawie ogłoszenia jednolitego tekstu ustawy o planowaniu i zagospodarowaniu przestrzennym; Dz.U. 2016 poz. 778),
- Ustawa z dnia 16 kwietnia 2004 o ochronie przyrody (Obwieszczenie Marszałka Sejmu Rzeczypospolitej Polskiej z dnia 21 września 2015 r. w sprawie ogłoszenia jednolitego tekstu ustawy o ochronie przyrody Dz.U. 2016 poz. 422 z późn. zm.),
- Rozporządzenie Ministra Środowiska z dnia 27 września 2001 r. w sprawie katalogu odpadów (Dz.U. 2014 poz. 1923);
- Rozporządzenie Ministra Środowiska z dnia 14 czerwca 2007 r. w sprawie dopuszczalnych poziomów hałasu w środowisku (Obwieszczenie Ministra Środowiska z dnia 15 października 2013 r. w sprawie ogłoszenia jednolitego tekstu rozporządzenia Ministra Środowiska w sprawie dopuszczalnych poziomów hałasu w środowisku; Dz.U. 2014 poz. 112);
- Ustawa z dnia 9 czerwca 2011 r. Prawo geologiczne i górnicze (Obwieszczenie Marszałka Sejmu Rzeczypospolitej Polskiej z dnia 1 lipca 2016 r. w sprawie ogłoszenia jednolitego tekstu ustawy – Prawo geologiczne i górnicze; Dz.U. 2016 poz. 1131)
- Rozporządzenie Ministra Transportu, Budownictwa i Gospodarki Morskiej z dnia 25 kwietnia 2012 r. w sprawie ustalania geotechnicznych warunków posadowienia obiektów budowlanych (Dz.U. 2012 poz. 463)
- Rozporządzenie Ministra Środowiska z dnia 30 grudnia 2002 r. w sprawie poważnych awarii objętych obowiązkiem zgłoszenia do Głównego Inspektora Ochrony Środowiska (Dz.U. 2016 poz. 799),

- Rozporządzenie Ministra Środowiska z dnia 10 listopada 2005 r. w sprawie substancji szczególnie szkodliwych dla środowiska wodnego, których wprowadzanie w ściekach przemysłowych do urządzeń kanalizacyjnych wymaga uzyskania pozwolenia wodnoprawnego (Dz.U. 2008 nr 229 poz. 1538 z późn. zm.);
- Ustawa z dnia 7 czerwca 2001 r. o zbiorowym zaopatrzeniu w wodę i zbiorowym odprowadzaniu ścieków (Obwieszczenie Marszałka Sejmu Rzeczypospolitej Polskiej z dnia 16 stycznia 2015 r. w sprawie ogłoszenia jednolitego tekstu ustawy o zbiorowym zaopatrzeniu w wodę i zbiorowym odprowadzaniu ścieków; Dz.U. 2015 poz. 139),
- Ustawa z dnia 29 stycznia 2004 r. Prawo zamówień publicznych (Obwieszczenie Marszałka Sejmu Rzeczypospolitej Polskiej z dnia 26 listopada 2015 r. w sprawie ogłoszenia jednolitego tekstu ustawy – Prawo zamówień publicznych; Dz.U. 2016 poz. 1020 z późn. zm.);

Normy:

- PN-EN 13043:2013-08E - Kruszywa do mieszanek bitumicznych i powierzchniowych utwaleń stosowanych na drogach, lotniskach i innych powierzchniach przeznaczonych do ruchu,
- PN-EN 12670:2002P - Kamień naturalny Terminologia,
- PN-EN 1338:2005 - Betonowa kostka brukowa,
- PN-EN 206-1:2003 - Beton – Część 1. Wymagania, właściwości produkcja i zgodność,
- PN-EN 12591:2010P - Asfalty i lepiszczka asfaltowe. Wymagania dla asfaltów drogowych,
- PN-EN 14157:2005P Kamień naturalny - Oznaczanie odporności na ścieranie,
- PN-EN 197-1:2012E - Cement - Część 1: Skład, wymagania i kryteria zgodności dotyczące cementów powszechnego użytku,
- PN-EN 933-4:2008E - Badania geometrycznych właściwości kruszyw. Część 4: Oznaczanie kształtu ziaren. Wskaźnik kształtu
- PN-EN 1008:2004P - Woda zarobowa do betonu. Specyfikacja pobierania próbek, badanie i ocena przydatności wody zarobowej do betonu, w tym wody odzyskanej z procesów produkcji betonu
- PN-EN 1340:2004P - Krawężniki betonowe Wymagania i metody badań

3.4. INNE POSIADANE INFORMACJE I DOKUMENTY NIEZBĘDNE DO ZAPROJEKTOWANIA I WYKONANIA ROBÓT BUDOWLANYCH

Brak.

3.5. DODATKOWE WYTYCZNE INWESTORSKIE

Opracowanie przedmiotu zamówienia powinno być zgodne z obowiązującymi przepisami. Wszelkie problemy podczas realizacji zadania, także postępowania o uzyskanie decyzji

administracyjnych, obciążają Wykonawcę, dlatego winien on na każdym etapie uczestniczyć w postępowaniu administracyjnym.

Przed złożeniem wniosku o wydanie decyzji pozwolenia na budowę konieczne jest uzyskanie pełnej akceptacji od Zamawiającego wszelkich przyjętych rozwiązań projektowych zawartych w projekcie budowlanym. Zamawiający wymaga przedłożenia opracowanych specyfikacji technicznych wykonania i odbioru robót oraz dokumentacji kosztorysowej w celu sprawdzenia ich zgodności z programem funkcjonalno – użytkowym i umowy.

KRAKÓW lipiec 2018